

---

## **Rapport transition 2007-2008**

---

## Sommaire

<b>1. Introduction .....</b>	<b>4</b>
<b>2. Aperçu de la transition.....</b>	<b>5</b>
<b>3. Enseignement de plein exercice (ETS, EPS &amp; Ens Spéc.).....</b>	<b>6</b>
3.1. Transition par région 07-08.....	6
3.2. Evolution par région.....	6
3.3. Transition par province 07-08 .....	6
3.4. Evolution de la transition par province .....	7
3.5. Transition par type d'enseignement 07-08 .....	7
3.6. Transition par type d'enseignement et comparaison du gros œuvre au parachèvement 07-08 .....	8
3.7. Transition par domaine d'études 07-08.....	8
3.8. Comparaison de la transition de la 6 <sup>e</sup> année (ETS/EPS) à la transition de la 7 <sup>e</sup> année (ETS/EPS) 07-08 .....	8
3.9. Période de transition.....	9
3.10. Transition par ethnie 07-08 .....	10
3.11. Destination de la transition 07-08.....	10
<b>4. RAJ.....</b>	<b>12</b>
4.1. Transition RAJ par région 07-08 .....	12
4.2. Transition par province 07-08 .....	12
4.3. Transition par métier 07-08.....	13
4.4. Transition par sexe 07-08 .....	14
4.5. Evolution de la transition.....	14
4.6. Transition par ethnie 07-08 .....	14
4.7. Destination de la transition 07-08.....	14
4.8. Arrêts 07-08.....	15
4.8.1. Arrêts par province 07-08.....	15
4.8.2. Durée des formations arrêtées prématurément 07-08.....	16
4.8.3. Durée des contrats arrêtés prématurément cumulativement 07-08 ..	16
4.8.4. Contrats arrêtés prématurément selon la raison de l'arrêt 07-08 .....	17
4.8.5. Transition par durée de contrat 07-08 .....	17
<b>5. RAC.....</b>	<b>18</b>
5.1. Transition RAC par région 07-08 .....	18
5.2. Transition par province 07-08 .....	18
5.3. Transition par métier 07-08.....	19
5.4. Transition par sexe 07-08 .....	20
5.5. Evolution de la transition .....	20
5.6. Transition par ethnie 07-08 .....	20
5.7. Destination de la transition 07-08.....	20
5.8. Arrêts 07-08.....	21
5.8.1. Arrêts par province 07-08.....	21
5.8.2. Durée des contrats arrêtés prématurément 07-08.....	22
5.8.3. Durée des contrats arrêtés prématurément cumulativement 07-08 ..	22
5.8.4. Contrats arrêtés prématurément selon la raison de l'arrêt 07-08 .....	23
5.8.5. Transition par durée de contrat 07-08 .....	23

<b>6. Formations de base.....</b>	<b>24</b>
6.1. Transition par opérateur de formation 07-08 .....	24
6.2. Transition par province 07-08 .....	24
6.3. Transition par sexe 07-08 .....	25
6.4. Transition par ethnie 07-08 .....	25
6.5. Transition par tranche d'âge 07-08 .....	25
6.6. Destination de la transition 07-08.....	25
<b>7. IBO/PFI/FPI.....</b>	<b>26</b>
7.1. Par région 07-08.....	26
7.2. Par province 07-08 .....	27
7.3. Transition par sous-secteur .....	27
7.4. Transition par tranche d'âge 07-08 .....	27
7.5. Transition par sexe 07-08 .....	28
7.6. Transition par ethnie 07-08 .....	28
<b>8. Intérim .....</b>	<b>29</b>
8.1. Transition intérim par région 07-08 .....	29
8.2. Transition intérim par province 07-08.....	29
8.3. Transition par sexe 07-08 .....	29
8.4. Transition par tranche d'âge 07-08 .....	30
8.5. Transition par ethnie 07-08 .....	30
8.6. Destination de la transition 07-08.....	30
8.7. Période de l'emploi après l'intérim 07-08.....	31

## 1. Introduction

Le présent document tente de donner un aperçu des divers canaux de transition vers le secteur de la construction. Il s'agit des canaux suivants:

- Enseignement de plein exercice
- RAJ
- RAC
- Formations de base pour demandeurs d'emploi
- IBO/PFI/FPI
- Intérim

Pour chacun de ces canaux il a été vérifié combien de stagiaires ont rejoint le secteur comme ouvriers de la construction. Il s'agit des stagiaires qui ont terminé leur formation construction au cours de l'année scolaire 07-08.

Transition durable: stagiaires ayant terminé une formation dans le courant de l'exercice scolaire 07-08 et ayant été actifs comme ouvriers dans le secteur de la construction durant au moins 65 jours ouvrables endéans les 18 mois suivant la fin de leur formation.

## 2. Aperçu de la transition

	Flandre	Wallonie	Bruxelles	Total
Enseignement de plein exercice	1.049	290	10	1.349
<i>Prof.</i>	786	243	8	1.037
<i>Techn.</i>	138	25	0	163
<i>Spéc.</i>	125	22	2	149
RAJ	80	36	2	118
RAC	50	247	15	312
Formations de base demandeurs d'emploi	727	386	38	1.151
PFI/FPI	1.603	1.197	44	2.844
Intérim	2.396	957	61	3.414
<b>TOTAL</b>	<b>5.905</b>	<b>3.113</b>	<b>170</b>	<b>9.188</b>

### 3. Enseignement de plein exercice (ETS, EPS et Ens. Spéc.)

Les élèves de l'enseignement de plein exercice sont considérés comme **diplômés** lorsqu'ils ont réussi en 07-08 dans une école conventionnée en 5<sup>e</sup> (Ens. Spéc.)/6<sup>e</sup> (ETS/EPS) ou 6<sup>e</sup> (Ens. Spéc.)/7<sup>e</sup> année (ETS/EPS) et n'étaient plus inscrits pendant l'année scolaire 07-08.

#### 3.1. Transition par région 07-08

Région	Diplômés	Transition durable	%
Flandre	2.451	1.049	42,8%
Wallonie	808	290	35,9%
Bruxelles	33	10	30,3%
<b>TOTAL</b>	<b>3.292</b>	<b>1.349</b>	<b>41,0%</b>

#### 3.2. Evolution par région

Région	03-04	04-05	05-06	06-07	07-08
Flandre	44%	44,5%	43,8%	41,5%	42,8%
Wallonie	38%	39,8%	43,3%	40,3%	35,9%
Bruxelles	19%	23,7%	24,0%	22,5%	30,3%
<b>TOTAL</b>	<b>41%</b>	<b>42,4%</b>	<b>43,3%</b>	<b>41,0%</b>	<b>41,0%</b>

#### 3.3. Transition par province 07-08

Le tableau ci-dessous exprime la transition en provenance de l'enseignement. Il indique également le nombre de jeunes qui occupent un emploi dans la Construction via un PFI au sortir de l'école.

Province	Diplômés	Transition durable	%	Transition Par PFI	% par PFI
Antwerpen	560	228	40,7%	27	12%
Limburg	438	122	27,9%	41	34%
Oost-Vlaanderen	570	262	46,0%	39	15%
Vlaams-Brabant	198	91	46,0%	11	12%
West-Vlaanderen	685	346	50,5%	50	14%
Flandre	2.451	1.049	42,8%	168	16%
Hainaut	338	110	32,5%	13	12%
Liège	276	110	39,9%	8	7%
Luxembourg	82	31	37,8%	6	19%
Namur	88	29	33,0%	4	14%
Brabant wallon	24	10	41,7%	1	10%
Wallonie	808	290	35,9%	32	11%
Bruxelles	33	10	30,3%	0	0%
<b>TOTAL</b>	<b>3.292</b>	<b>1.349</b>	<b>41,0%</b>	<b>200</b>	<b>15%</b>

127 jeunes diplômés ont suivi un PFI/FPI après leurs études mais n'ont pas transité ensuite comme ouvriers de la construction.

Province	Nombre
Antwerpen	4
Limburg	13
Oost-Vlaanderen	16
Vlaams-Brabant	11
West-Vlaanderen	32
<b>Flandre</b>	<b>76</b>
Hainaut	19
Liège	16
Luxembourg	4
Namur	11
Brabant wallon	1
<b>Wallonie</b>	<b>51</b>
Bruxelles	0
<b>TOTAL</b>	<b>127</b>

### 3.4. Evolution de la transition par province

Province	03-04	04-05	05-06	06-07	08-09
Antwerpen	47%	44,1%	41,0%	41,9%	40,7%
Limburg	36%	37,6%	28,9%	27,6%	27,9%
Oost-Vlaanderen	43%	49,8%	50,9%	47,4%	46,0%
Vlaams-Brabant	49%	42,4%	43,9%	38,3%	46,0%
West-Vlaanderen	46%	45,7%	46,9%	46,8%	50,5%
<b>Flandre</b>	<b>44%</b>	<b>44,45%</b>	<b>43,8%</b>	<b>41,5%</b>	<b>42,8%</b>
Hainaut	40%	38%	39,7%	40,6%	32,5%
Liège	41%	40,6%	43,2%	43,9%	39,9%
Luxembourg	35%	47,4%	45,9%	36,6%	37,8%
Namur	36%	39,5%	48,6%	33,3%	33,0%
Brabant wallon	9%	24,0%	58,8%	35,7%	41,7%
Wallonie	38%	42,4%	43,3%	40,3%	35,9%
Bruxelles	19%	23,7%	24,0%	22,5%	30,3%
<b>TOTAL</b>	<b>41%</b>	<b>42,4%</b>	<b>43,3%</b>	<b>41,0%</b>	<b>41,0%</b>

### 3.5. Transition par type d'enseignement 07-08

Type d'enseignement	Diplômés	Transition durable	%
BSO	1.588	791	49,8%
Enseignement Professionnel	573	246	42,9%
<b>Total</b>	<b>2.161</b>	<b>1.037</b>	<b>48,0%</b>
BuSO	339	126	37,2%
Enseignement Spécial	133	23	17,3%
<b>Total</b>	<b>472</b>	<b>149</b>	<b>31,6%</b>
TSO	542	138	25,5%

Enseignement Technique	117	25	21,4%
<b>Total</b>	<b>659</b>	<b>163</b>	<b>24,7%</b>
<b>TOTAL</b>	<b>3.292</b>	<b>1.349</b>	<b>41,0%</b>

### 3.6. Transition par type d'enseignement et comparaison du gros œuvre au parachèvement 07-08

Gros œuvre / Parachèvement	Type d'enseignement	Diplômés	Transition durable	%
Gros oeuvre	BSO	370	269	72,7%
	BuSO	127	64	50,4%
	TSO	182	44	24,2%
	Enseignement Professionnel	573	246	42,9%
	Enseignement Spécial	133	23	17,3%
	Enseignement Technique	117	25	21,4%
<b>Total gros oeuvre</b>		<b>1.502</b>	<b>671</b>	<b>44,7%</b>
Parachèvement	BSO	1.218	522	42,9%
	BuSO	212	62	29,2%
	TSO	360	94	26,1%
<b>Total parachèvement</b>		<b>1.790</b>	<b>678</b>	<b>37,9%</b>
<b>Total</b>		<b>3.292</b>	<b>1.349</b>	<b>41,0%</b>

### 3.7. Transition par domaine d'études 07-08

Domaine d'études	Diplômés	Transition durable	%
Construction	672	366	54,5%
Bois	1076	386	35,9%
Agencement intérieur	55	17	30,9%
Chaleur et froid	366	169	46,2%
Plomberie	24	10	41,7%
Navigation	16	8	50,0%
Maçonnerie	110	60	54,5%
Assistant d'entretien	17	4	23,5%
Peinture-décoration	59	17	28,8%
Carrelage-mosaïque	4	1	25,0%
Menuisier d'atelier	70	17	24,3%
Professionnel	573	246	42,9%
Spécial	133	23	17,3%
Technique	117	25	21,4%
<b>Total</b>	<b>3.292</b>	<b>1.349</b>	<b>41,0%</b>

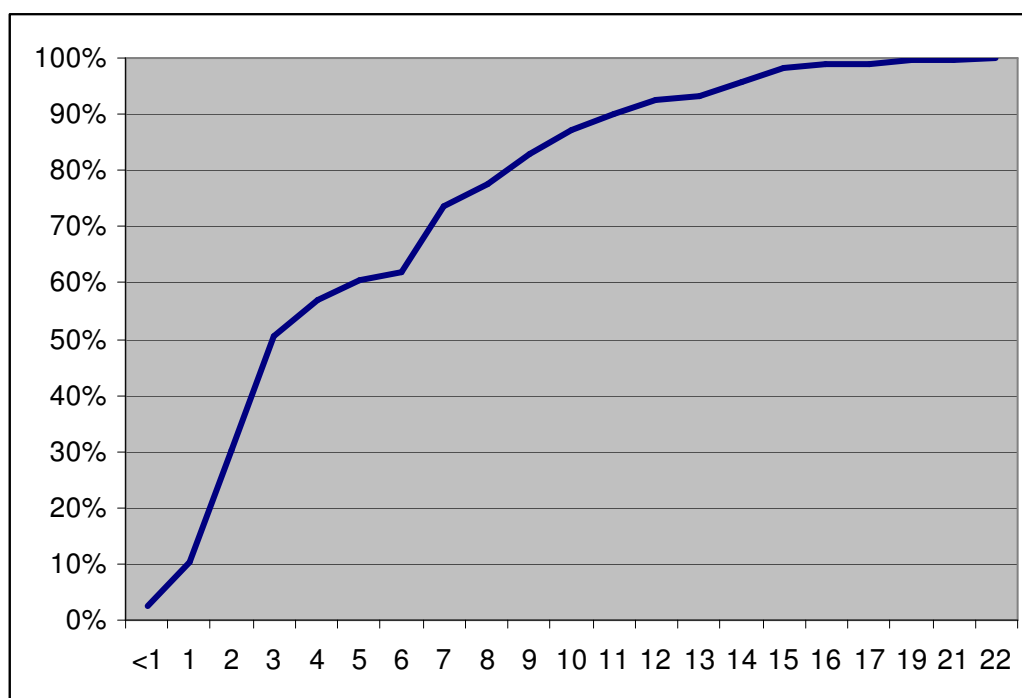


### 3.8. Comparaison de la transition de la 6<sup>e</sup> année (ETS/EPS) à la transition de la 7<sup>e</sup> année (ETS/EPS) 07-08

Année	Diplômés	Transition durable	%
6 <sup>e</sup> année	1.499	513	34%
7 <sup>e</sup> année	1.321	687	52%

### 3.9. Période de transition 07-08

La figure suivante illustre le % cumulatif des 1.321 transités selon la période au cours de laquelle ils ont commencé à travailler (en nombre de mois après le 30 juin 2008). Ce graphique fait apparaître que les premiers mois suivant la fin de l'année scolaire revêtent une grande importance pour l'emploi des diplômés. Endéans les 3 mois suivant la fin de l'année scolaire la moitié des élèves qui intégreront finalement le secteur ont déjà trouvé un employeur.



### 3.10. Transition par ethnie 07-08

Ethnie	Diplômés	Transition durable	%
Belges	2.922	1.268	43,4%
Maghrébins et Turcs	70	22	31,4%
Autres non UE	2	1	50,0%
UE	2	1	50,0%
Total	2.996	1.292	43,1%
ND	296	57	19,3%

<b>TOTAL</b>	<b>3.292</b>	<b>1.349</b>	<b>41,0%</b>
--------------	--------------	--------------	--------------

### 3.11. Destination de la transition 07-08

Le tableau suivant reprend pour les différents domaines d'études (groupement de diverses sections) le sous-secteur de l'emploi des diplômés.

	Sous-secteur									Total
	Gros oeuvre	Parachèvement gros oeuvre	Menuiserie	Sanitaire & CC	Construction routière	Dragage	Autre finition	Commerce Location	Autres	
Construction	230	36	5	3	12	1	57	6	16	366
Bois	70	29	216	4	3	0	23	9	32	386
Agencement intérieur	3	0	13	0	1	0	0	0	0	17
Chaud et froid	7	1	3	136	1	1	8	5	7	169
Plomberie	2	0	0	7	0	0	1	0	0	10
Navigation	0	0	0	1	3	4	0	0	0	8
Maçonnerie	49	1	0	2	3	0	2	1	2	60
Assitant d'entretien	2	0	0	1	1	0	0	0	0	4
Peinture-décoration	1	0	0	0	0	0	16	0	0	17
Carrelage-mosaïque	1	0	0	0	0	0	0	0	0	1
Menuiserie d'atelier	8	2	6	0	1	0	0	0	0	17
Professionnel	136	15	40	19	9	0	14	0	13	246
Spécial	14	1	5	2	0	0	1	0	0	23
Technique	5	0	8	8	0	0	2	0	2	25
<b>Total</b>	<b>530</b>	<b>85</b>	<b>294</b>	<b>180</b>	<b>34</b>	<b>6</b>	<b>124</b>	<b>21</b>	<b>72</b>	<b>1.349</b>

Le tableau suivant traite les mêmes données que le tableau précédent mais exprimées en pourcentages et sans tenir compte des élèves dont le sous-secteur d'occupation est inconnu.

	Sous-secteur									Total
	Gros oeuvre	Parachèvement gros oeuvre	Menuiserie	Sanitaire & CC	Construction routière	Dragage	Autre finition	Commerce Location	Autres	
Construction	63%	10%	1%	1%	3%	0%	16%	2%	4%	100%
Bois	18%	8%	56%	1%	1%	0%	6%	2%	8%	100%
Agencement intérieur	18%	0%	76%	0%	6%	0%	0%	0%	0%	100%
Chaud et froid	4%	1%	2%	80%	1%	1%	5%	3%	4%	100%
Plomberie	20%	0%	0%	70%	0%	0%	10%	0%	0%	100%
Navigation	0%	0%	0%	13%	38%	50%	0%	0%	0%	100%
Maçonnerie	82%	2%	0%	3%	5%	0%	3%	2%	3%	100%
Assitant d'entretien	50%	0%	0%	25%	25%	0%	0%	0%	0%	100%
Peinture-décoration	6%	0%	0%	0%	0%	0%	94%	0%	0%	100%
Carrelage-mosaïque	100%	0%	0%	0%	0%	0%	0%	0%	0%	100%
Menuiserie d'atelier	47%	12%	35%	0%	6%	0%	0%	0%	0%	100%
Professionnel	55%	6%	16%	8%	4%	0%	6%	0%	5%	100%
Spécial	61%	4%	22%	9%	0%	0%	4%	0%	0%	100%
Technique	20%	0%	32%	32%	0%	0%	8%	0%	8%	100%
<b>Total</b>	<b>39%</b>	<b>6%</b>	<b>22%</b>	<b>13%</b>	<b>3%</b>	<b>0%</b>	<b>9%</b>	<b>2%</b>	<b>5%</b>	<b>100%</b>

#### 4. RAJ

Un jeune ayant suivi une formation dans le régime RAJ est considéré ici comme diplômé lorsqu'il/elle réussit l'épreuve finale.

##### 4.1. Transition RAJ par région 07-08

Région	Diplômés	Transition durable	%
Flandre	90	80	89%
Wallonie	48	36	75%
Bruxelles	2	2	100%
<b>TOTAL</b>	<b>140</b>	<b>118</b>	<b>84%</b>

##### 4.2. Transition par province 07-08

Transition des jeunes avec épreuve réussie:

Province	Diplômés	Transition durable	%
Antwerpen	23	22	96%
Limburg	11	10	91%
Oost-Vlaanderen	20	17	85%
Vlaams-Brabant	1	1	100%
West-Vlaanderen	35	30	86%
Flandre	90	80	89%
Hainaut	18	13	72%
Liège	17	12	71%
Namur	4	4	100%
Brabant wallon	4	3	75%
Wallonie	5	4	80%
Bruxelles	48	36	75%
<b>TOTAL</b>	<b>2</b>	<b>2</b>	<b>100%</b>

#### 4.3. Transition par métier 07-08

Métier	Diplômés	Transition durable	%
Coffreur	3	2	67%
Menuisier d'extérieur	4	2	50%
Couvreur	5	4	80%
Etancheur	4	4	100%
Réalisateur de l'agencement intérieur	7	5	71%
Mécanicien	1	1	100%
Maçon	54	47	87%
Monteur chauffage central	11	8	73%
	1	1	100%
Installateur sanitaire	8	7	88%
Peintre-décorateur	5	5	100%
Menuisier-charpentier	14	10	71%
Plafonneur	6	5	83%
Carreleur-mosaïste	5	5	100%
Rejointoyeur	3	3	100%
Ouvrier routier	7	7	100%
	2	2	100%
<b>Total</b>	<b>140</b>	<b>118</b>	<b>84%</b>

#### 4.4. Transition par sexe 07-08

	Diplômés	Transition	%
Hommes	138	117	85%
Femmes	1	1	100%
ND	1		0%
<b>Total</b>	<b>140</b>	<b>118</b>	<b>84%</b>

#### 4.5. Evolution de la transition

03-04	69%
04-05	74%
05-06	73%
06-07	68%
07-08	84%

#### 4.6. Transition par ethnie 07-08

Ethnie	Diplômés	Transition	%
Belges	135	114	84%
Maghrébins et Turcs	3	2	67%
Autres non UE	2	2	100%
<b>Total</b>	<b>140</b>	<b>118</b>	<b>84%</b>

#### 4.7. Destination de la transition 07-08

Sous-secteur	Transition	%
Gros œuvre	55	52%
Autre finition	17	15%
Menuiserie	14	13%
Sanitaire et CC	13	12%
Construction routière	10	9%
Parachèvement gros œuvre	6	5%
Commerce/Location	1	1%
Autre	2	2%
<b>Total</b>	<b>118</b>	<b>100%</b>

#### 4.8. Arrêts 07-08

Un certain nombre de jeunes qui commencent une formation dans le régime RAJ ne suivent pas cette formation jusqu'au bout. Ceci n'est pas à négliger dans le cadre de l'adéquation de la formation à l'emploi. Dans ce paragraphe nous analysons ces arrêts plus en détail.

Par formations arrêtées nous entendons les formations qui se sont terminées en 07-08, que ce soit prématurément ou non.

Par formations arrêtées prématurément nous entendons les formations qui se sont terminées au moins 3 mois avant ce qui était prévu contractuellement.

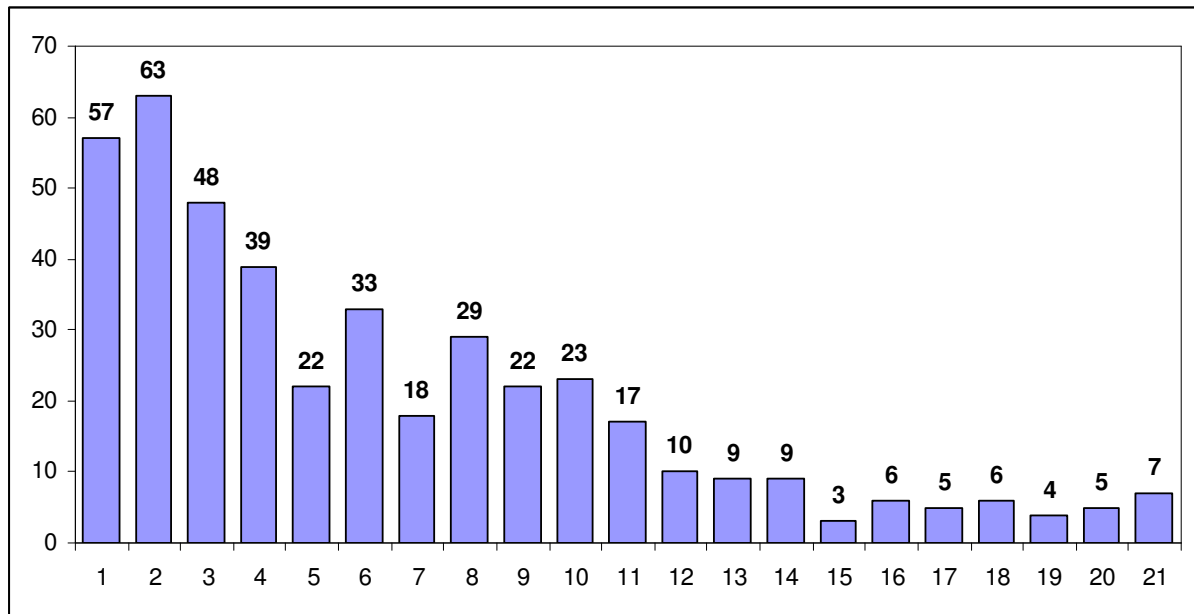
	Formations arrêtées	Formations arrêtées prématurément	%
Flandre	508	396	78%
Wallonie	93	30	32%
Bruxelles	11	9	82%
<b>Total</b>	<b>612</b>	<b>435</b>	<b>71%</b>

##### 4.8.1. Arrêts par province 07-08

	Formations arrêtées	Formations arrêtées prématurément	%
Antwerpen	148	114	77%
Limburg	45	28	62%
Oost-Vlaanderen	117	101	86%
Vlaams-Brabant	27	16	59%
West-Vlaanderen	171	137	80%
Flandre	508	396	78%
Hainaut	38	15	39%
Liège	35	9	26%
Luxembourg	4	0	0%
Namur	8	3	38%
Brabant wallon	8	3	38%
Wallonie	93	30	32%
Bruxelles	11	9	82%
<b>TOTAL</b>	<b>612</b>	<b>435</b>	<b>71%</b>

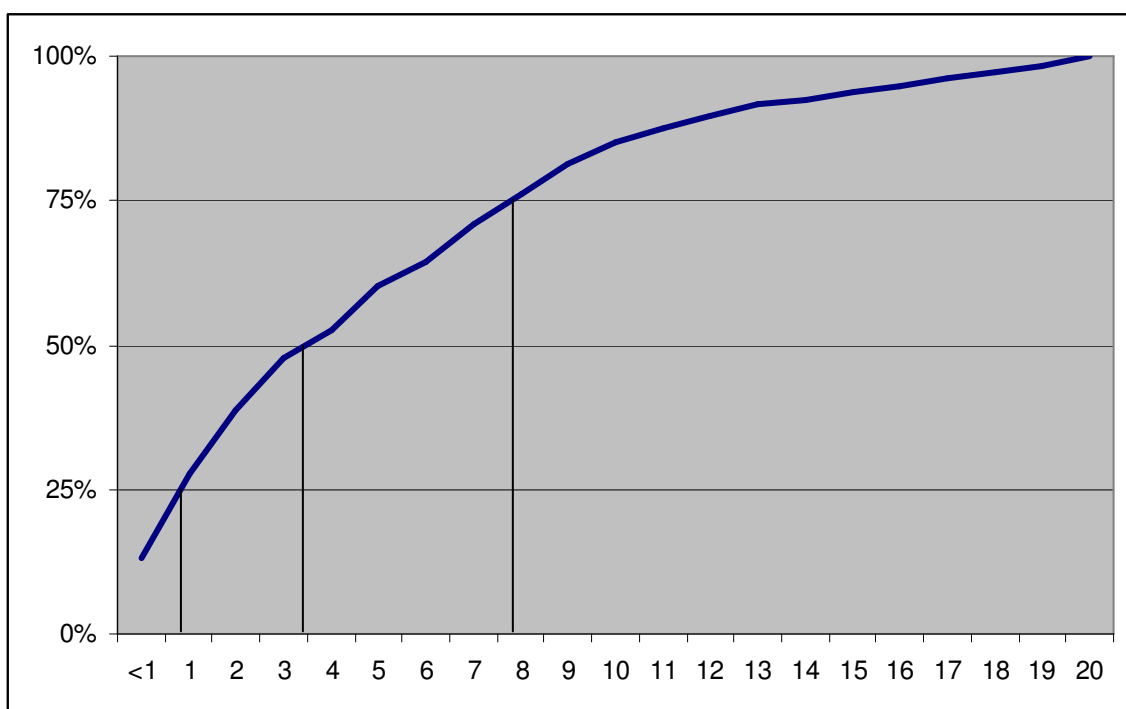
#### 4.8.2. Durée des formations arrêtées prématurément 07-08

Le graphique suivant indique combien de temps les contrats arrêtés prématurément ont duré. Par exemple 57 contrats ont été arrêtés dans le mois.



#### 4.8.3. Durée des contrats arrêtés prématurément cumulativement 07-08

Le graphique suivant traite les mêmes données que le graphique précédent (4.8.2.) mais de façon cumulative et par pourcentage. La moitié des contrats arrêtés prématurément l'ont été endéans les 3 mois.

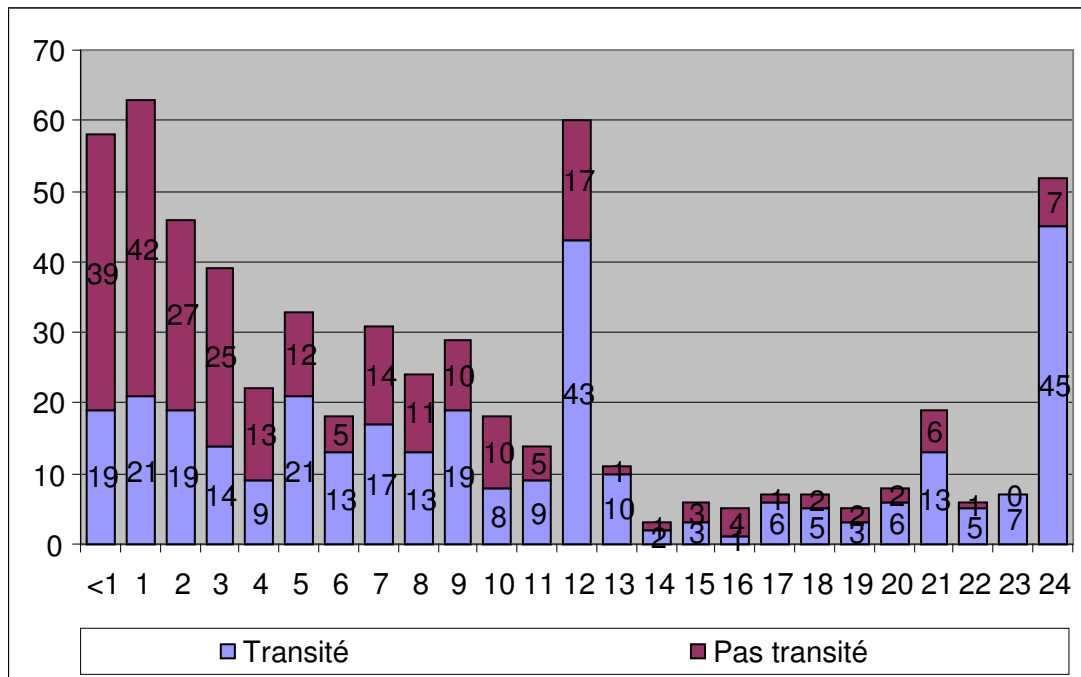




#### 4.8.4. Contrats arrêtés prématurément 07-08 selon la raison de l'arrêt prématuré

Raison	Contrats arrêtés prématurément	%
Embauche Réussi	25	6%
Pas réussi	18	4%
Démisionné	2	0%
Licencié	64	15%
Licenciement commun accord	111	26%
ND	203	47%
<b>Total</b>	<b>435</b>	<b>100%</b>

#### 4.8.5. Transition par durée de contrat 07-08



## 5. RAC

Un jeune ayant suivi une formation dans le régime RAJ est considéré ici comme diplômé lorsqu'il/elle réussit l'épreuve finale.

### 5.1. Transition RAC par région 07-08

Région	Diplômés	Transition	%
Flandre	58	50	86,2%
Wallonie	314	247	78,7%
Bruxelles	20	15	75,0%
<b>TOTAL</b>	<b>392</b>	<b>312</b>	<b>79,6%</b>

### 5.2. Transition par province 07-08

Province	Diplômés	Transités	%
Antwerpen	21	16	76%
Limburg	6	5	83%
Oost-Vlaanderen	14	13	93%
Vlaams-Brabant	5	5	100%
West-Vlaanderen	12	11	92%
Flandre	58	50	86%
Hainaut	74	51	69%
Liège	154	127	82%
Luxembourg	31	26	84%
Namur	41	33	80%
Brabant wallon	14	10	71%
Wallonie	314	247	79%
Bruxelles	20	15	75%
<b>TOTAL</b>	<b>392</b>	<b>312</b>	<b>80%</b>

### 5.3. Transition par métier 07-08

Métier	Diplômés	Transition	%
Maçon	122	97	80%
Monteur chauffage central	51	34	67%
Couvreur	49	44	90%
Peintre-décorateur	34	29	85%
Carreleur-mosaïste	27	18	67%
Ouvrier routier	17	15	88%
Menuisier-charpentier	16	12	75%
Installateur sanitaire	14	12	86%
Plafonneur	11	8	73%
Menuisier d'extérieur	6	6	100%
Rejointoyeur	6	5	83%
Coffreur	5	4	80%
Menuisier d'intérieur	5	1	20%
Isolateur industriel	5	4	80%
Réalisateur d'aménagement intérieur	4	3	75%
Monteur d'échafaudages	4	4	100%
Réparateur de béton	2	2	100%
Conducteur d'engins de chantier	2	2	100%
Chapiste	2	2	100%
Façadier	2	2	100%
Monteur de cuisine	2	2	100%
Conducteur d'engins de terrassement	1	1	100%
Peintre industriel	1	1	100%
Soudeur	1	1	100%
Tailleur de pierre	1	1	100%
Paveur	1	1	100%
Professionnel du revêtement de sol	1	1	100%
<b>Total</b>	<b>392</b>	<b>312</b>	<b>80%</b>

### 5.4. Transition par sexe 07-08

	Diplômés	Transition	%
Hommes	387	310	80%
Femmes	2	2	100%
ND	3		0%
<b>Total</b>	<b>392</b>	<b>312</b>	<b>80%</b>

### 5.5. Evolution de la transition

03-04	58%
05-06	72%
05-06	74%
06-07	68%
07-08	80%

#### 5.6. Transition par ethnie 07-08

<b>Ethnie</b>	<b>Diplômés</b>	<b>Transition</b>	<b>%</b>
Belges	364	288	79%
Maghrébins et Turcs	20	17	85%
Autre non EU	2	2	100%
ND	6	5	83%
<b>Total</b>	<b>392</b>	<b>312</b>	<b>80%</b>

#### 5.7. Destination de la transition 07-08

<b>Sous-secteur</b>	<b>Transition</b>	<b>%</b>
Gros œuvre	113	40%
Parachèvement gros oeuvre	50	18%
Autre finition	45	16%
Sanitaire et CC	41	14%
Menuiserie	18	6%
Autres	10	4%
Travaux routiers	7	2%
Commerce/Location	1	0%
	285	100%
ND	27	
<b>Total</b>	<b>312</b>	

## 5.8. Arrêts 07-08

Un certain nombre de jeunes qui commencent une formation dans le régime RAC ne suivent pas cette formation jusqu'au bout. Ceci n'est pas à négliger dans le cadre de l'adéquation de la formation à l'emploi. Dans ce paragraphe nous analysons ces arrêts plus en détail.

Par formation arrêtée nous entendons les formations qui se sont terminées en 07-08, que ce soit prématurément ou non.

Par formation arrêtée prématurément nous entendons les formations qui se sont terminées au moins 3 mois avant ce qui était prévu au départ de la formation.

### 5.8.1. Arrêts par région 07-08

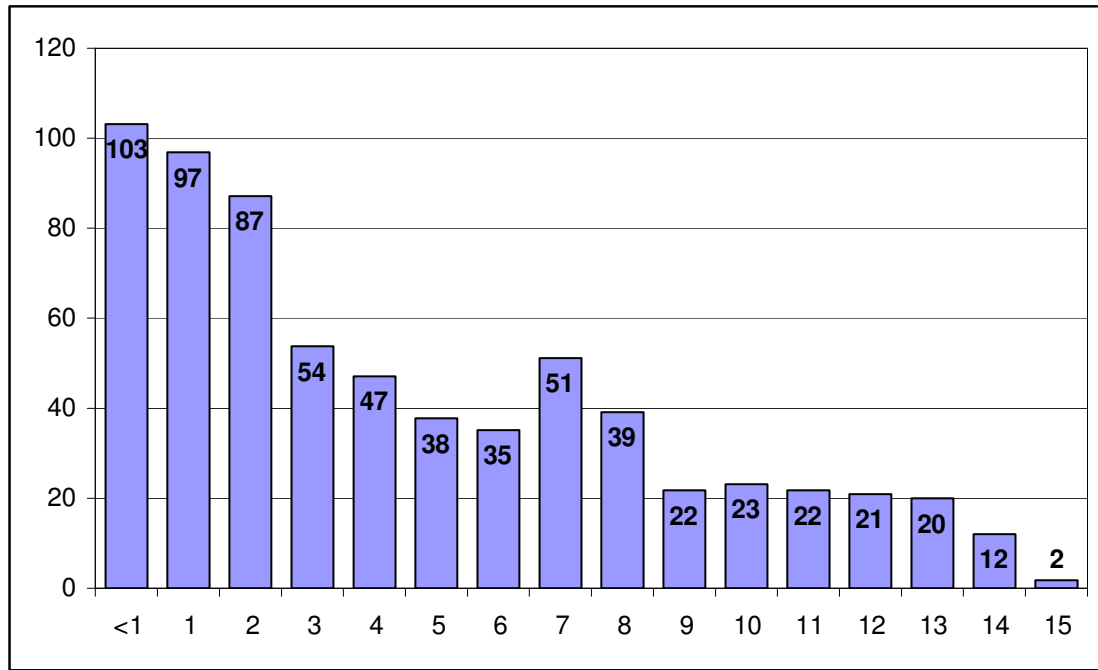
Région	Formations arrêtées	Formations arrêtées prématurément	%
Flandre	147	83	56%
Wallonie	953	565	59%
Bruxelles	49	25	51%
<b>TOTAL</b>	<b>1.149</b>	<b>673</b>	<b>59%</b>

### 5.8.1. Arrêts par province 07-08

	Formations arrêtées	Formations arrêtées prématurément	%
Antwerpen	43	22	51%
Limburg	17	10	59%
Oost-Vlaanderen	41	26	63%
Vlaams-Brabant	15	6	40%
West-Vlaanderen	31	19	61%
Flandre	147	83	56%
Hainaut	180	97	54%
Liège	483	284	59%
Luxembourg	96	59	61%
Namur	147	96	65%
Brabant wallon	47	29	62%
Wallonie	953	565	59%
Bruxelles	49	25	51%
<b>TOTAL</b>	<b>1.149</b>	<b>673</b>	<b>59%</b>

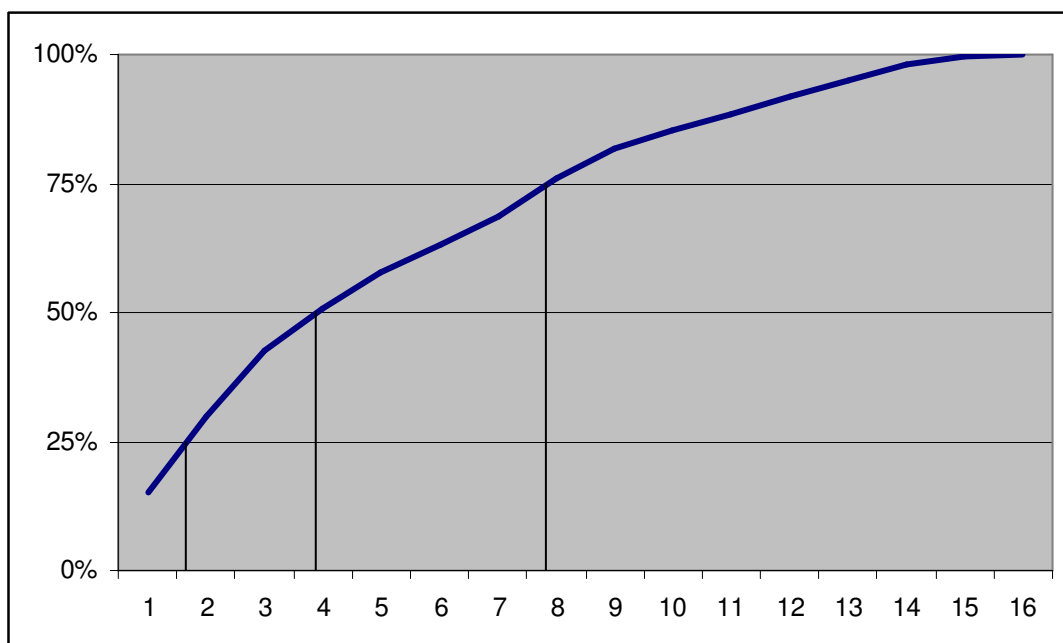
### 5.8.2. Durée des contrats arrêtés prématurément 07-08

Le graphique suivant indique combien de temps les contrats arrêtés prématurément ont duré. Par exemple 103 contrats ont été arrêtés dans le mois.



### 5.8.3. Durée des contrats arrêtés prématurément cumulativement 07-08

Le graphique suivant traite les mêmes données que le graphique précédent (5.8.2.) mais de façon cumulative et par pourcentage. La moitié des contrats arrêtés prématurément l'ont été endéans les 4 mois.

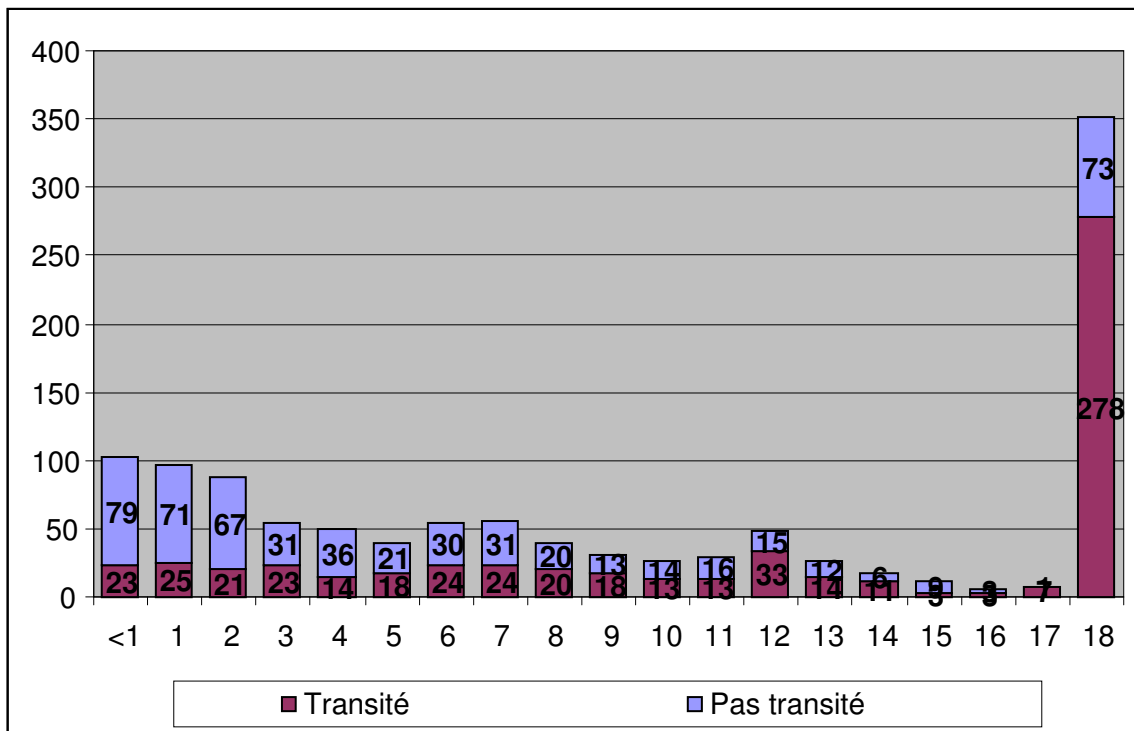




#### 5.8.4. Contrats arrêtés prématurément selon la raison de l'arrêt 07-08

Raison	Contrats arrêtés prématurément	%
Embauche	29	4%
Réussi	8	1%
Démissionné	127	19%
Licencié	194	29%
Licenciement commun accord	299	44%
ND	16	2%
<b>Total</b>	<b>673</b>	<b>100%</b>

#### 5.8.5. Transition par durée du contrat 07-08





## 6. Formations de base

Par "diplômé" d'une formation de base on entend une personne ayant suivi plus de 300 heures de formation et dont la formation se terminait en 07-08.

### 6.1. Transition par opérateur de formation 07-08

	Diplômés	Transition	%
Bruxelles-Formation	86	38	44%
LE FOREM	1.184	386	33%
VDAB	1.492	727	49%
<b>Total</b>	<b>2.762</b>	<b>1.151</b>	<b>42%</b>

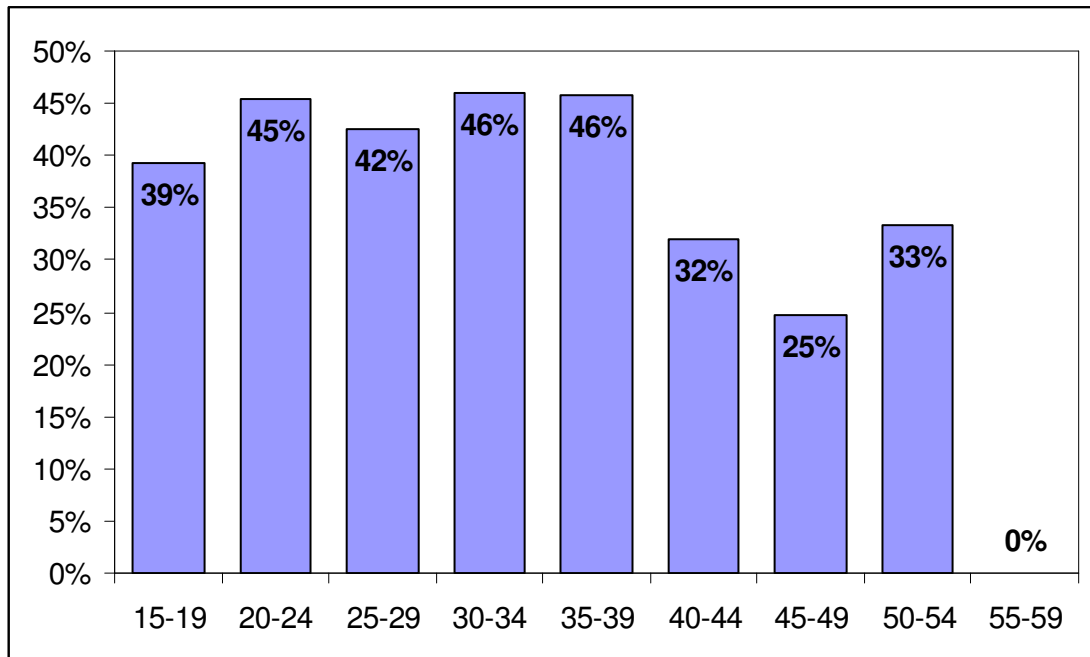
### 6.2. Transition par province 07-08

	Diplômés	Transition	%
Antwerpen	405	214	53%
Limburg	177	84	47%
Oost-Vlaanderen	371	190	51%
Vlaams-Brabant	87	36	41%
West-Vlaanderen	349	160	46%
Flandre	1.389	684	49%
Hainaut	553	162	29%
Liège	397	157	40%
Luxembourg	71	22	31%
Namur	59	23	39%
Brabant wallon	104	22	21%
Wallonie	1.184	386	33%
Bruxelles	189	81	43%
<b>TOTAL</b>	<b>2.762</b>	<b>1.151</b>	<b>42%</b>

### 6.3. Transition par sexe 07-08

	Diplômés	Transition	%
Hommes	2.617	1.124	43%
Femmes	145	27	19%
<b>Total</b>	<b>2.762</b>	<b>1.151</b>	<b>42%</b>

#### 6.4. Transition par tranche d'âge 07-08



#### 6.6. Destination de la transition 07-08

Sous-secteur	Transition	%
Gros œuvre	476	41%
Autre finition	182	16%
Sanitaire et CC	137	12%
Parachèvement gros œuvre	115	10%
Autres	58	5%
Travaux routiers	52	5%
Menuiserie	43	4%
Commerce/Location	12	1%
Dragage	2	0%
ND	74	6%
<b>Total</b>	<b>1.151</b>	<b>100%</b>

## 7. IBO/ PFI/ FPI

Nous connaissons les dates de début et de fin des PFI/FPI, mais nous ne disposons pas de la raison pour mettre fin à un contrat. Nous ne pouvons donc pas faire la distinction entre les ruptures anticipées de contrats et les contrats remplis avec succès.

### 7.1. Par région 07-08

Tous les contrats PFI/FPI terminés en 07-08

Région	PFI/FPI terminés	Transition	%
Flandre	2.452	1.603	65%
Wallonie	1.762	1.197	68%
Bruxelles	83	44	53%
<b>TOTAL</b>	<b>4.297</b>	<b>2.844</b>	<b>66%</b>

PFI/FPI avec une durée minimum de 3 mois terminés en 07-08

Région	PFI/FPI terminés	Transition	%
Flandre	1.850	701	38%
Wallonie	1.417	731	52%
Bruxelles	56	27	48%
<b>TOTAL</b>	<b>3.323</b>	<b>1.459</b>	<b>44%</b>

PFI/FPI avec une durée minimum de 6 mois terminés en 07-08

Région	PFI/FPI terminés	Transition	%
Flandre	973	701	72%
Wallonie	908	731	81%
Bruxelles	38	27	71%
<b>TOTAL</b>	<b>1.919</b>	<b>1.459</b>	<b>76%</b>

### 7.2. Par province 07-08

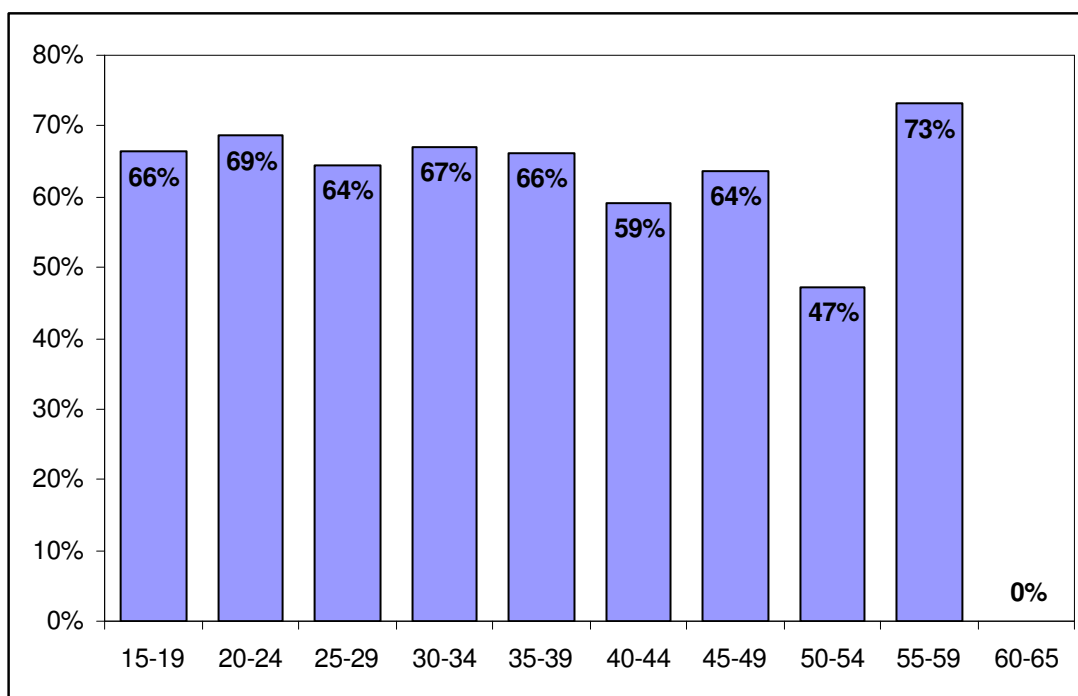
	PFI/FPI terminés	Transition durable	%
Antwerpen	514	335	65%
Limburg	492	326	66%
Oost-Vlaanderen	632	403	64%
Vlaams-Brabant	268	172	64%
West-Vlaanderen	546	367	67%
<b>Flandre</b>	<b>2.452</b>	<b>1.603</b>	<b>65%</b>
Hainaut	641	430	67%
Liège	586	407	69%
Luxembourg	169	112	66%
Namur	266	182	68%
Brabant wallon	100	66	66%
<b>Wallonie</b>	<b>1.762</b>	<b>1.197</b>	<b>68%</b>

Bruxelles	83	44	53%
<b>Total</b>	<b>4.297</b>	<b>2.844</b>	<b>66%</b>

### 7.3. Transition par sous-secteur 07-08

Sous-secteur	PFI/FPI terminés	Transition	%
Gros œuvre	1.661	1.113	67%
Autre finition	791	510	64%
Parachèvement gros œuvre	577	370	64%
Menuiserie	493	309	63%
Sanitaire et CC	387	281	73%
Travaux routiers	131	90	69%
Autres	109	74	68%
Commerce/Location	66	48	73%
Dragage	8	8	100%
ND	74	41	55%
<b>Total</b>	<b>4.297</b>	<b>2.844</b>	<b>66%</b>

### 7.4. Transition par tranche d'âge 07-08



### 7.5. Transition par sexe 07-08

	Diplômés	Transition	%
Hommes	4.213	2.800	66%
Femmes	82	44	54%
NB	2	0	0%
<b>Total</b>	<b>4.297</b>	<b>2.844</b>	<b>66%</b>

## 8. Intérim

Pour le calcul de la transition des ouvriers intérimaires nous avons pris comme base les ouvriers ayant utilisé pour la dernière fois le système de travail intérimaire en 07-08.

### 8.1. Transition intérim par région 07-08

	Nombre de personnes fin de l'intérim	Transition	%
Flandre	2.804	2.396	85%
Wallonie	1.257	957	76%
Bruxelles	122	61	50%
<b>Total</b>	<b>4.183</b>	<b>3.414</b>	<b>82%</b>

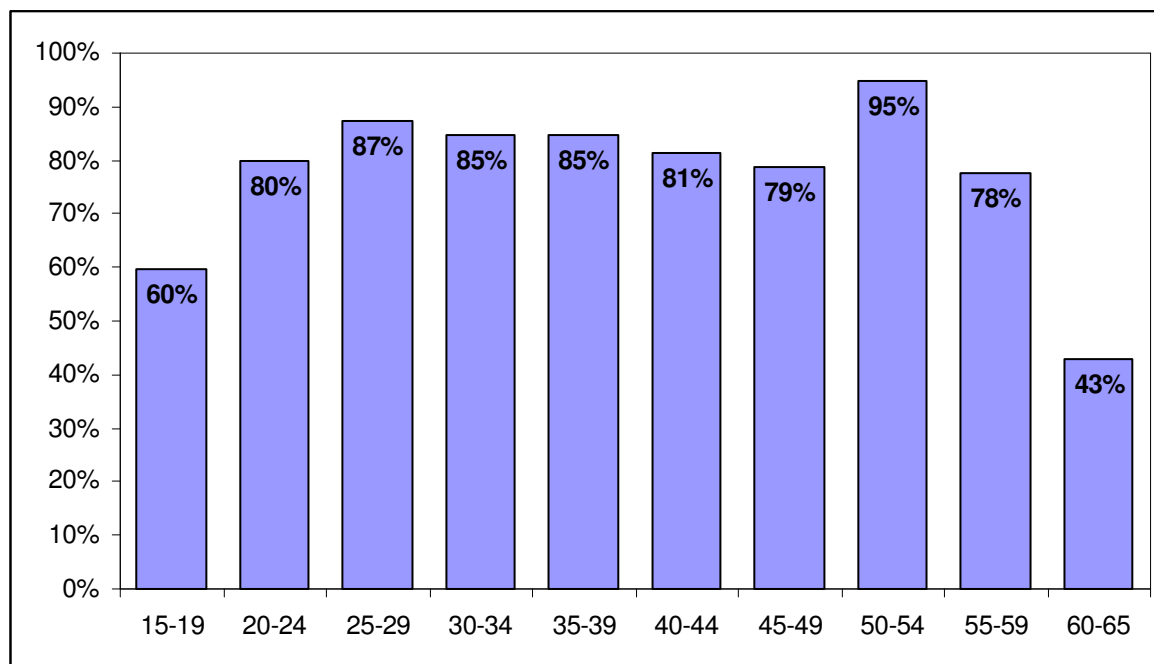
### 8.2. Transition intérim par province 07-08

	Fin de l'intérim	Transition	%
Antwerpen	793	639	81%
Limburg	367	336	92%
Oost-Vlaanderen	774	674	87%
Vlaams-Brabant	194	148	76%
West-Vlaanderen	676	599	89%
Flandre	2.804	2.396	85%
Hainaut	415	284	68%
Liège	616	506	82%
Luxembourg	44	36	82%
Namur	133	99	74%
Brabant wallon	49	32	65%
Wallonie	1.257	957	76%
Bruxelles	122	61	50%
<b>TOTAL</b>	<b>4.183</b>	<b>3.414</b>	<b>82%</b>

### 8.3. Transition par sexe 07-08

	Fin de l'intérim	Transition durable	%
Hommes	4.138	3.389	82%
Femmes	43	25	58%
NB	2	0	0%
<b>Total</b>	<b>4.183</b>	<b>3.414</b>	<b>82%</b>

#### 8.4. Transition par tranche d'âge 07-08



#### 8.5. Destination de la transition 07-08

Sous-secteur	Transition	%
Gros œuvre	1.448	42%
Autre finition	421	12%
Parachèvement gros œuvre	351	10%
Travaux routiers	296	9%
Menuiserie	290	8%
Autres	261	8%
Sanitaire et CC	235	7%
Commerce/Location	98	3%
Dragage	14	0%
<b>Total</b>	<b>3.414</b>	<b>100%</b>

### 8.6. Période de l'emploi après l'intérim 07-08

Le graphique suivant montre le nombre d'ouvriers intérimaires ayant commencé à travailler comme ouvrier de la construction en fonction du nombre de mois suivant la fin de leur dernier contrat d'intérim.

