
Rapport transition 2009-2010

Sommaire

1. Introduction	4
2. Aperçu de la transition.....	5
3. Enseignement de plein exercice (ETS, EPS & Ens Spéc.).....	6
3.1. Transition par région 09-10.....	6
3.2. Evolution par région.....	6
3.3. Transition par province 09-10	6
3.4. Evolution de la transition par province	7
3.5. Transition par type d'enseignement 09-10	7
3.6. Transition par type d'enseignement et comparaison du gros œuvre au parachèvement 09-10	7
3.7. Transition par domaine d'études 09-10.....	8
3.8. Comparaison de la transition de la 6 ^e année (ETS/EPS) à la transition de la 7 ^e année (ETS/EPS) 09-10	9
3.9. Période de transition.....	9
3.10. Destination de la transition 09-10.....	10
4. RAJ.....	11
4.1. Transition RAJ par région 09-10	11
4.2. Transition par province 09-10	11
4.3. Transition par métier 09-10.....	12
4.4. Transition par sexe 09-10	13
4.5. Evolution de la transition.....	13
4.6. Destination de la transition 09-10.....	13
4.7. Arrêts 09-10.....	14
4.7.1. Arrêts par province 09-10.....	14
4.7.2. Durée des formations arrêtées prématurément 09-10	15
4.7.3. Durée des contrats arrêtés prématurément cumulativement 09-10 ..	16
4.7.4. Contrats arrêtés prématurément selon la raison de l'arrêt 09-10	17
4.7.5. Transition par durée de contrat 09-10	17
5. RAC.....	18
5.1. Transition RAC par région 09-10	18
5.2. Transition par province 09-10	18
5.3. Transition par métier 09-10.....	19
5.4. Transition par sexe 09-10	19
5.5. Evolution de la transition	19
5.6. Destination de la transition 09-10.....	20
5.7. Arrêts 09-10.....	21
5.7.1. Arrêts par province 09-10.....	21
5.7.2. Durée des contrats arrêtés prématurément 09-10.....	22
5.7.3. Durée des contrats arrêtés prématurément cumulativement 09-10 ..	22
5.7.4. Contrats arrêtés prématurément selon la raison de l'arrêt 09-10	23
5.7.5. Transition par durée de contrat 09-10	23

6. Formations de base.....	24
6.1. Transition par opérateur de formation 09-10.....	24
6.2. Transition par province 09-10.....	24
6.3. Transition par sexe 09-10.....	24
6.4. Transition par tranche d'âge 09-10.....	25
7. IBO/PFI/FPI.....	26
7.1. Par région 09-10.....	26
7.2. Par province 09-10.....	26
8. Intérim.....	27
8.1. Transition intérim par région 09-10.....	27
8.2. Transition intérim par province 09-10.....	27

1. Introduction

Le présent document tente de donner un aperçu des divers canaux de transition vers le secteur de la construction. Il s'agit des canaux suivants:

- Enseignement de plein exercice
- RAJ
- RAC
- Formations de base pour demandeurs d'emploi
- IBO/PFI/FPI
- Intérim

Pour chacun de ces canaux il a été vérifié combien de stagiaires ont rejoint le secteur comme ouvriers de la construction. Il s'agit des stagiaires qui ont terminé leur formation construction au cours de l'année scolaire 09-10.

Transition durable: stagiaires ayant terminé une formation dans le courant de l'exercice scolaire 09-10 et ayant été actifs comme ouvriers dans le secteur de la construction durant au moins 65 jours ouvrables endéans les 18 mois suivant la fin de leur formation.

2. Aperçu de la transition

	Flandre	Wallonie	Bruxelles	Total
Enseignement de plein exercice	717	-	-	717
<i>Prof.</i>	527	-	-	527
<i>Techn.</i>	109	-	-	109
<i>Spéc.</i>	81	-	-	81
RAJ	57	49	4	110
RAC	61	303	9	373
Formations de base demandeurs d'emploi	674	343	19	1.036
PFI/FPI	1.457	1.116	50	2.623
Intérim	1.488	487	17	1.992
TOTAL	4.415	2.136	93	6.644

3. Enseignement de plein exercice (ETS, EPS et Ens. Spéc.)

Les élèves de l'enseignement de plein exercice sont considérés comme **diplômés** lorsqu'ils ont réussi en 09-10 dans une école conventionnée en 5^e (Ens. Spéc.)/6^e (ETS/EPS) ou 6^e (Ens. Spéc.)/7^e année (ETS/EPS) et n'étaient plus inscrits pendant l'année scolaire 09-10.

3.1. Transition par région 09-10

Région	Diplômés	Transition durable	%
Flandre	1.803	717	39,8%
Wallonie	-	-	-
Bruxelles	-	-	-
TOTAL	1.803	717	39,8%

3.2. Evolution par région

Région	03-04	04-05	05-06	06-07	07-08	08-09	09-10
Flandre	44%	44,5%	43,8%	41,5%	42,8%	39,7%	39,8%
Wallonie	38%	39,8%	43,3%	40,3%	35,9%	33,5%	-
Bruxelles	19%	23,7%	24,0%	22,5%	30,3%	-	-
TOTAL	41%	42,4%	43,3%	41,0%	41,0%		39,8%

3.3. Transition par province 09-10

Le tableau ci-dessous exprime la transition en provenance de l'enseignement. Il indique également le nombre de jeunes qui occupent un emploi dans la Construction via un PFI au sortir de l'école.

Province	Diplômés	Transition durable	%
Antwerpen	404	154	38,1%
Limburg	345	101	29,3%
Oost-Vlaanderen	487	209	42,9%
Vlaams-Brabant	82	49	59,8%
West-Vlaanderen	485	204	42,1%
Flandre	1.803	717	39,8%
Hainaut	-	-	-
Liège	-	-	-
Luxembourg	-	-	-
Namur	-	-	-
Brabant wallon	-	-	-
Wallonie	-	-	-
Bruxelles	-	-	-
TOTAL	1.803	717	39,8%

3.4. Evolution de la transition par province

Province	04-05	05-06	06-07	08-09	09-10
Antwerpen	44,1%	41,0%	41,9%	40,7%	38,1%
Limburg	37,6%	28,9%	27,6%	27,9%	29,3%
Oost-Vlaanderen	49,8%	50,9%	47,4%	46,0%	42,9%
Vlaams-Brabant	42,4%	43,9%	38,3%	46,0%	59,8%
West-Vlaanderen	45,7%	46,9%	46,8%	50,5%	42,1%
Flandre	44,45%	43,8%	41,5%	42,8%	39,8%
Hainaut	38%	39,7%	40,6%	32,5%	
Liège	40,6%	43,2%	43,9%	39,9%	
Luxembourg	47,4%	45,9%	36,6%	37,8%	
Namur	39,5%	48,6%	33,3%	33,0%	
Brabant wallon	24,0%	58,8%	35,7%	41,7%	
Wallonie	42,4%	43,3%	40,3%	35,9%	
Bruxelles	23,7%	24,0%	22,5%	30,3%	
TOTAL	42,4%	43,3%	41,0%	41,0%	39,8%

3.5. Transition par type d'enseignement 09-10

Type d'enseignement	Diplômés	Transition durable	%
BSO	1.151	527	45,8%
Enseignement Professionnel	-	-	-
Total	1.151	527	45,8%
BuSO	253	81	32,0%
Enseignement Spécial	-	-	-
Total	253	81	32,0%
TSO	399	109	27,3%
Enseignement Technique	-	-	-
Total	399	109	27,3%
TOTAL	1.803	717	39,8%

3.6. Transition par type d'enseignement et comparaison du gros œuvre au parachèvement 09-10

Gros œuvre / Parachèvement	Type d'enseignement	Diplômés	Transition durable	%
Gros oeuvre	BSO	307	204	66,4%
	BuSO	85	34	40,0%
	TSO	156	45	28,8%
	Enseignement Professionnel	-	-	-
	Enseignement Spécial	-	-	-
	Enseignement Technique	-	-	-
Total gros oeuvre		548	283	51,6%
Parachèvement	BSO	844	323	38,3%
	BuSO	168	47	28,0%
	TSO	243	64	26,3%
Total parachèvement		1.255	434	34,6%
Total		1.803	717	39,8%

3.7. Transition par domaine d'études 09-10

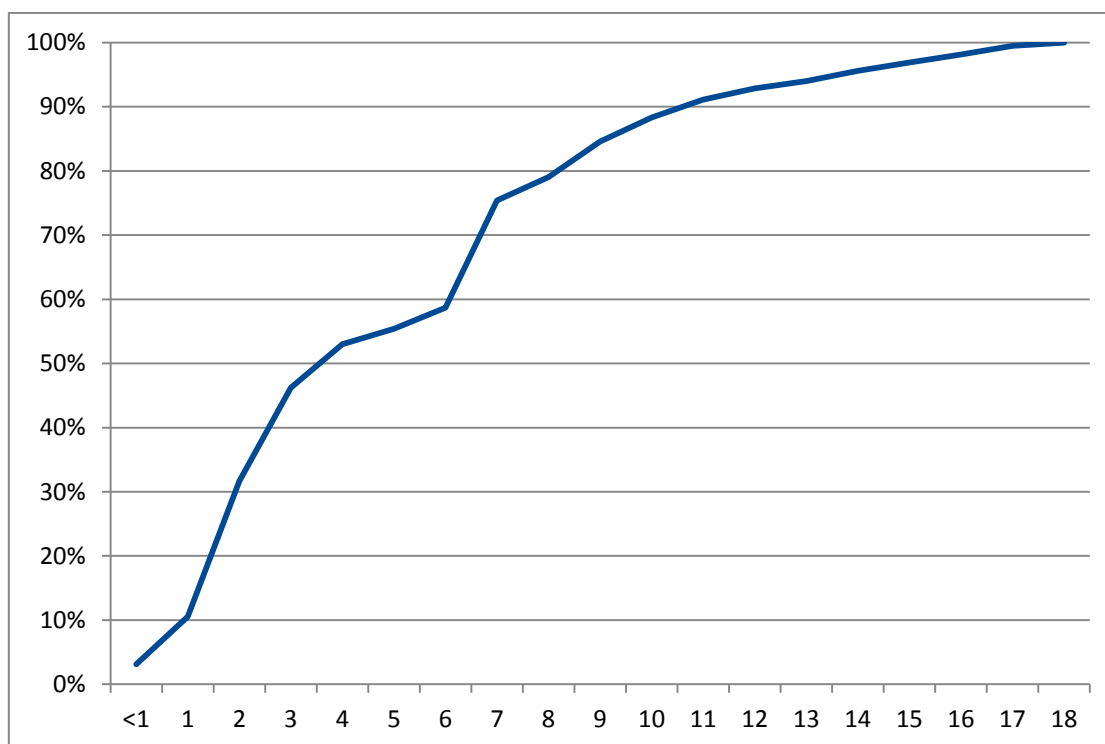
Domaine d'études	Diplômés	Transition durable	%
Construction	558	282	51%
Bois	766	263	34%
Agencement intérieur	49	13	27%
Chaleur et froid	216	89	41%
Plomberie	19	5	26%
Navigation	10	2	20%
Maçonnerie	68	32	47%
Assistant d'entretien	17	2	12%
Peinture-décoration	44	13	30%
Carrelage-mosaïque	5	4	80%
Menuisier d'atelier	51	12	24%
Professionnel	-	-	-
Spécial	-	-	-
Technique	-	-	-
Total	1.803	717	39,8%

3.8. Comparaison de la transition de la 6^e année (ETS/EPS) à la transition de la 7^e année (ETS/EPS) 09-10

Année	Diplômés	Transition durable	%
6 ^e année	706	204	29%
7 ^e année	844	432	51%

3.9. Période de transition 09-10

La figure suivante illustre le % cumulatif des 717 transités selon la période au cours de laquelle ils ont commencé à travailler (en nombre de mois après le 30 juin 2010). Ce graphique fait apparaître que les premiers mois suivant la fin de l'année scolaire revêtent une grande importance pour l'emploi des diplômés. Endéans les 3 mois suivant la fin de l'année scolaire la moitié des élèves qui intégreront finalement le secteur ont déjà trouvé un employeur.



3.10. Destination de la transition 09-10

Le tableau suivant reprend pour les différents domaines d'études (groupement de diverses sections) le sous-secteur de l'emploi des diplômés.

	Subsector									Total
	Gros oeuvre	Parachèvement gros oeuvre	Menuiserie	Sanitaire & CC	Dragage	Construction routière	Autre finition	Commerce Location	Autres	
Construction	59,7%	11,9%	1,6%	0,4%	0,0%	3,7%	17,7%	1,6%	3,3%	100%
Bois	21,1%	11,4%	57,7%	2,0%	0,0%	1,3%	2,7%	1,0%	2,7%	100%
Agencement intérieur	11,1%	11,1%	55,6%	0,0%	0,0%	11,1%	11,1%	0,0%	0,0%	100%
Chaud et froid	8,2%	1,8%	0,0%	83,6%	0,0%	1,8%	0,9%	1,8%	1,8%	100%
Plomberie	0,0%	0,0%	0,0%	100,0%	0,0%	0,0%	0,0%	0,0%	0,0%	100%
Navigation	0,0%	0,0%	0,0%	0,0%	50,0%	25,0%	0,0%	0,0%	25,0%	100%
Maçonnerie	79,5%	2,6%	2,6%	2,6%	0,0%	0,0%	5,1%	0,0%	7,7%	100%
Assitant d'entretien	60,0%	20,0%	0,0%	20,0%	0,0%	0,0%	0,0%	0,0%	0,0%	100%
Peinture-décoration	0,0%	0,0%	0,0%	0,0%	0,0%	11,8%	70,6%	11,8%	5,9%	100%
Carrelage-mosaïque	0,0%	100,0%	0,0%	0,0%	0,0%	0,0%	0,0%	0,0%	0,0%	100%
Menuiserie d'atelier	36,4%	0,0%	59,1%	0,0%	0,0%	0,0%	4,5%	0,0%	0,0%	100%
Professionnel	-	-	-	-	-	-	-	-	-	-
Spécial	-	-	-	-	-	-	-	-	-	-
Technique	-	-	-	-	-	-	-	-	-	-
Eindtotaal	34,5%	9,2%	25,9%	14,2%	0,3%	2,4%	9%	1,5%	3,1%	100%

4. RAJ

Un jeune ayant suivi une formation dans le régime RAJ est considéré ici comme diplômé lorsqu'il/elle réussit l'épreuve finale.

4.1. Transition RAJ par région 09-10

Région	Diplômés	Transition durable	%
Flandre	68	57	84%
Wallonie	53	49	92%
Bruxelles	4	4	100%
TOTAL	125	110	88%

4.2. Transition par province 09-10

Transition des jeunes avec épreuve réussie:

Province	Diplômés	Transition durable	%
Antwerpen	22	17	77%
Limburg	4	4	100%
Oost-Vlaanderen	15	11	73%
Vlaams-Brabant	24	22	92%
West-Vlaanderen	3	3	100%
Flandre	68	57	84%
Hainaut	22	19	86%
Liège	16	15	94%
Luxembourg	3	3	100%
Namur	10	10	100%
Brabant wallon	2	2	100%
Wallonie	53	49	92%
Bruxelles	4	4	100%
TOTAL	125	110	88%

4.3. Transition par métier 09-10

Métier	Diplômés	Transition durable	%
Maçon	63	59	94%
Menuisier-charpentier	13	11	85%
Etancheur	6	6	100%
Monteur chauffage central	6	5	83%
Ouvrier routier	6	5	83%
Couvreur	5	3	60%
Installateur sanitaire	5	3	60%
Réalisateur de l'agencement intérieur	3	3	100%
Peintre-décorateur	3	3	100%
Carreleur-mosaïste	3	2	67%
Rejointoyeur	3	3	100%
Menuisier d'extérieur	2	2	100%
Stukadoor	2	1	50%
Menuisier d'intérieur	1	1	100%
Dakdichter	1	-	0%
Magazijnier	1	1	100%
Onderhoudsmechaniker	1	1	100%
Betonstorter - polierder	1	1	100%
TOTAL	125	110	88%

4.4. Transition par sexe 09-10

	Diplômés	Transition	%
Hommes	124	110	89%
Femmes	1	0	0%
Total	125	110	88%

4.5. Evolution de la transition

03-04	69%
04-05	74%
05-06	73%
06-07	68%
07-08	84%
09-10	88%

4.6. Destination de la transition 09-10

Sous-secteur	Transition	%
Gros œuvre	68	62%
Menuiserie	13	12%
Parachèvement gros œuvre	9	8%
Autre finition	7	6%
Sanitaire et CC	7	6%
Autre	4	4%
Construction routière	2	2%
Commerce/Location	0	0%
Total	110	100%

4.7. Arrêts 09-10

Un certain nombre de jeunes qui commencent une formation dans le régime RAJ ne suivent pas cette formation jusqu'au bout. Ceci n'est pas à négliger dans le cadre de l'adéquation de la formation à l'emploi. Dans ce paragraphe nous analysons ces arrêts plus en détail.

Par formations arrêtées nous entendons les formations qui se sont terminées en 09-10, que ce soit prématurément ou non.

Par formations arrêtées prématurément nous entendons les formations qui se sont terminées au moins 3 mois avant ce qui était prévu contractuellement.

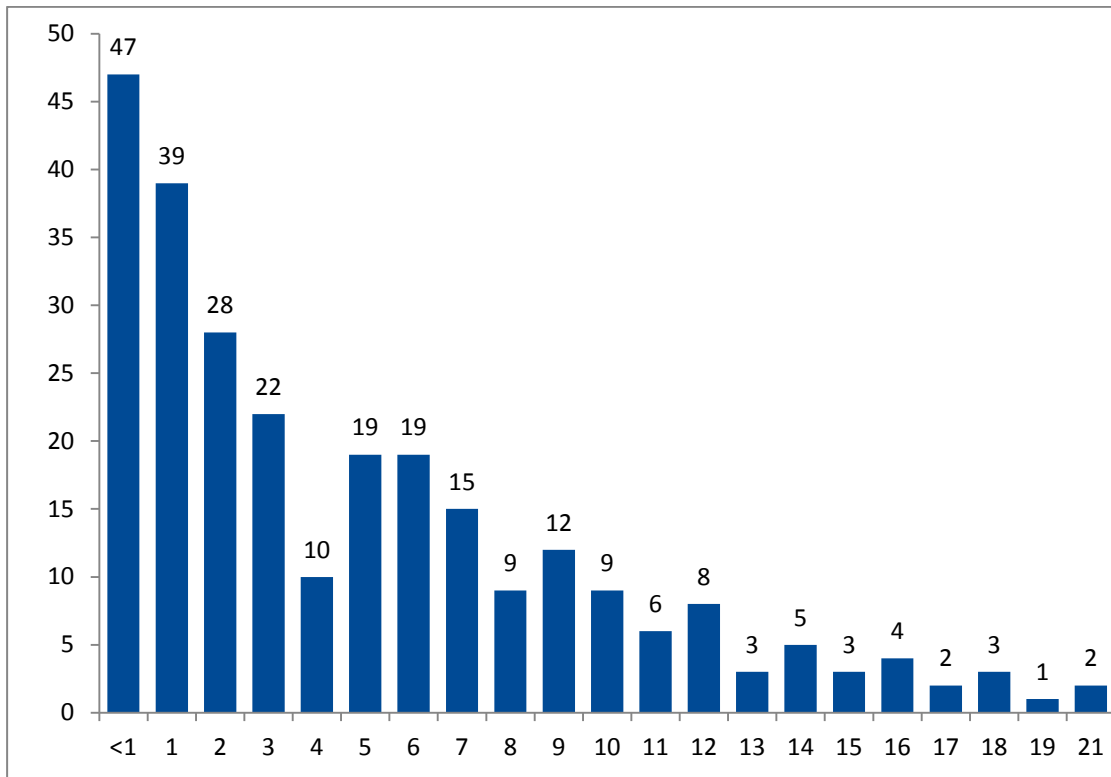
	Formations arrêtées	Formations arrêtées prématurément	%
Flandre	339	245	72%
Wallonie	86	20	23%
Bruxelles	4	0	0%
Total	429	265	62%

4.7.1. Arrêts par province 09-10

	Formations arrêtées	Formations arrêtées prématurément	%
Antwerpen	92	65	71%
Limburg	30	24	80%
Oost-Vlaanderen	109	80	73%
Vlaams-Brabant	14	6	43%
West-Vlaanderen	94	70	74%
Flandre	339	245	72%
Hainaut	40	11	28%
Liège	33	6	18%
Namur	3	0	0%
Brabant wallon	10	3	30%
Wallonie	86	20	23%
Bruxelles	4	0	0%
Total	429	265	62%

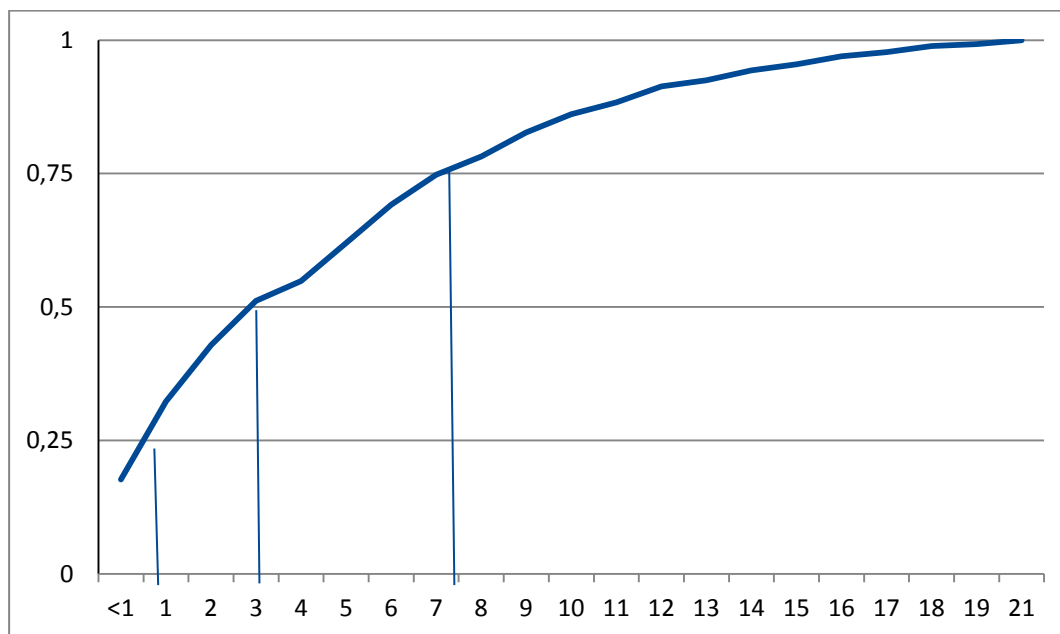
4.7.2. Durée des formations arrêtées prématurément 09-10

Le graphique suivant indique combien de temps les contrats arrêtés prématurément ont duré. Par exemple 47 contrats ont été arrêtés dans le mois.



4.7.3. Durée des contrats arrêtés prématurément cumulativement 09-10

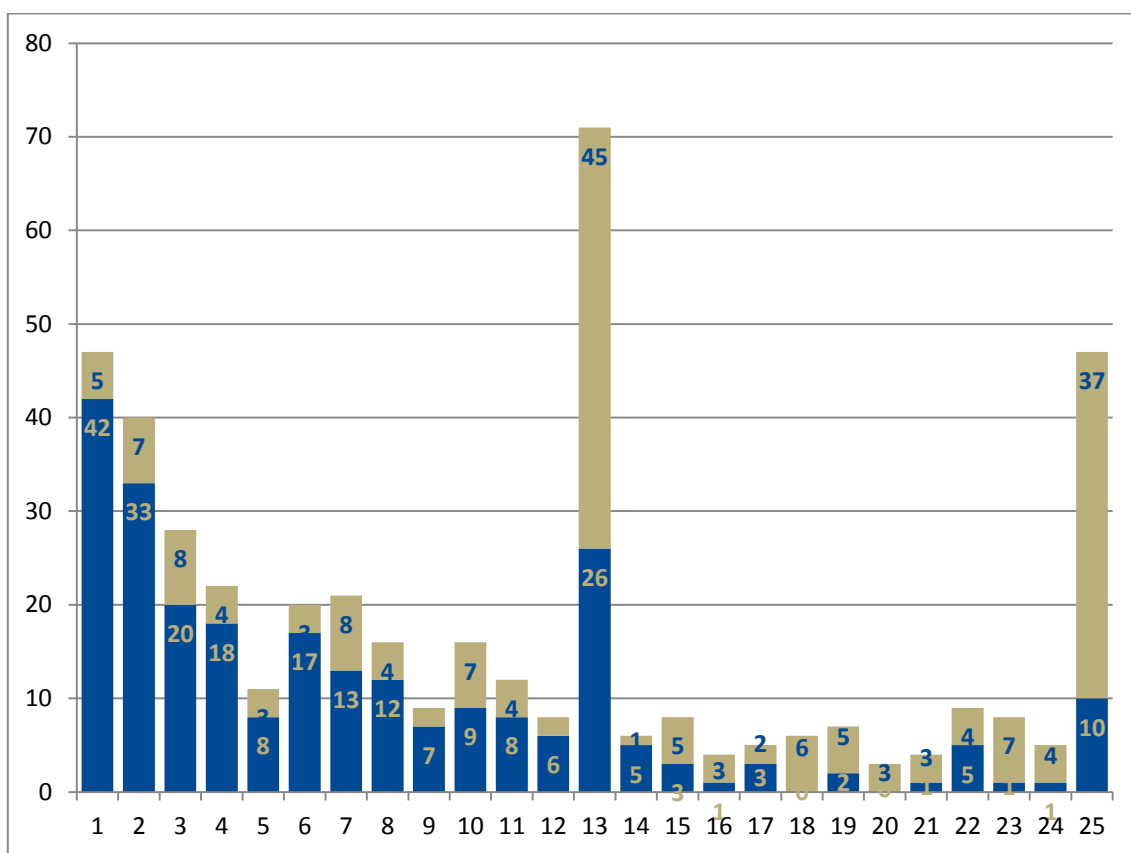
Le graphique suivant traite les mêmes données que le graphique précédent (4.7.2.) mais de façon cumulative et par pourcentage. La moitié des contrats arrêtés prématurément l'ont été endéans les 3 mois.



4.7.4. Contrats arrêtés prématurément 09-10 selon la raison de l'arrêt prématuré

Raison	Contrats arrêtés prématurément	%
Embauche	6	2%
Réussi	2	1%
Pas réussi	2	1%
Démisionné	51	19%
Licencié	51	19%
Licenciement commun accord	141	53%
ND	12	5%
Total	265	100%

4.7.5. Transition par durée de contrat 09-10



5. RAC

Un jeune ayant suivi une formation dans le régime RAJ est considéré ici comme diplômé lorsqu'il/elle réussit l'épreuve finale.

5.1. Transition RAC par région 09-10

Région	Diplômés	Transition	%
Flandre	62	61	98%
Wallonie	315	303	96%
Bruxelles	9	9	100%
TOTAL	386	373	97%

5.2. Transition par province 09-10

Province	Diplômés	Transités	%
Antwerpen	26	26	100%
Limburg	6	6	100%
Oost-Vlaanderen	14	14	100%
Vlaams-Brabant	5	5	100%
West-Vlaanderen	11	10	91%
Flandre	62	61	98%
Hainaut	64	63	98%
Liège	161	151	94%
Luxembourg	32	32	100%
Namur	46	46	100%
Brabant wallon	12	11	92%
Wallonie	315	303	96%
Bruxelles	9	9	100%
TOTAL	386	373	97%

5.3. Transition par métier 09-10

Métier	Diplômés	Transition	%
Maçon	119	116	97%
Couvreur	58	55	95%
Monteur chauffage central	38	36	95%
Peintre-décorateur	35	34	97%
Menuisier-charpentier	23	21	91%
Carreleur-mosaïste	21	21	100%
Plafonneur	19	19	100%
Installateur sanitaire	18	18	100%
Ouvrier routier	11	11	100%
Réalisateur d'aménagement intérieur	8	8	100%
Menuisier d'extérieur	5	5	100%
Monteur d'échafaudages	4	4	100%
Coffreur	4	4	100%
Rejointoyeur	4	4	100%
Menuisier d'intérieur	3	3	100%
Conducteur d'engins de chantier	3	2	67%
Professionnel du revêtement de sol	3	3	100%
Peintre industriel	3	3	100%
Façadier	2	2	100%
Réparateur de béton	1	1	100%
Chapiste	1	1	100%
Isolateur industriel	1	1	100%
Soudeur	1	1	100%
Paveur	1		0%
Total	386	373	97%

5.4. Transition par sexe 09-10

	Diplômés	Transition	%
Hommes	384	371	97%
Femmes	2	2	100%
Total	386	373	97%

5.5. Evolution de la transition

03-04	58%
05-06	72%
05-06	74%
06-07	68%
07-08	80%
09-10	97%

5.6. Destination de la transition 09-10

Sous-secteur	Transition	%
Gros œuvre	145	39%
Autre finition	59	16%
Parachèvement gros oeuvre	55	15%
Sanitaire et CC	52	14%
Menuiserie	31	8%
Autres	13	3%
Travaux routiers	11	3%
Commerce/Location	7	2%
Total	373	100%

5.7. Arrêts 09-10

Un certain nombre de jeunes qui commencent une formation dans le régime RAC ne suivent pas cette formation jusqu'au bout. Ceci n'est pas à négliger dans le cadre de l'adéquation de la formation à l'emploi. Dans ce paragraphe nous analysons ces arrêts plus en détail.

Par formation arrêtée nous entendons les formations qui se sont terminées en 09-10, que ce soit prématurément ou non.

Par formation arrêtée prématurément nous entendons les formations qui se sont terminées au moins 3 mois avant ce qui était prévu au départ de la formation.

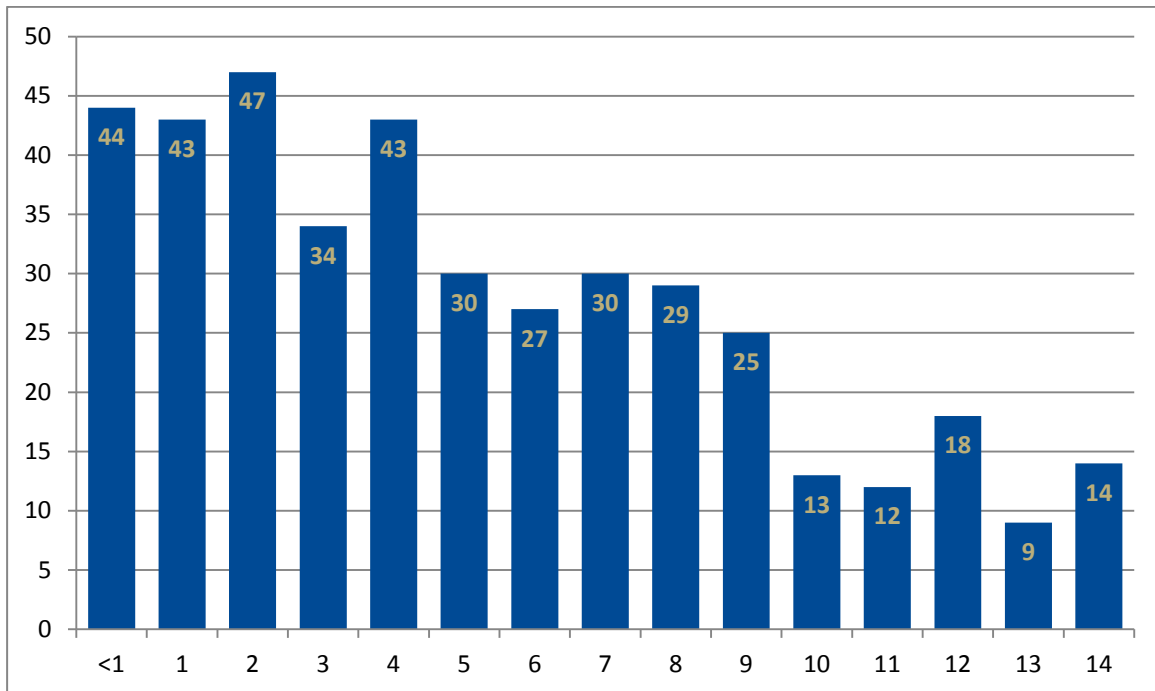
Région	Formations arrêtées	Formations arrêtées prématurément	%
Flandre	196	120	61%
Wallonie	739	280	38%
Bruxelles	34	18	53%
TOTAL	969	418	43%

5.7.1. Arrêts par province 09-10

	Formations arrêtées	Formations arrêtées prématurément	%
Antwerpen	68	42	62%
Limburg	25	16	64%
Oost-Vlaanderen	44	24	55%
Vlaams-Brabant	18	10	56%
West-Vlaanderen	41	28	68%
Flandre	196	120	61%
Hainaut	147	66	45%
Liège	386	105	27%
Luxembourg	70	35	50%
Namur	104	56	54%
Brabant wallon	32	18	56%
Wallonie	739	280	38%
Bruxelles	34	18	53%
Total	969	418	43%

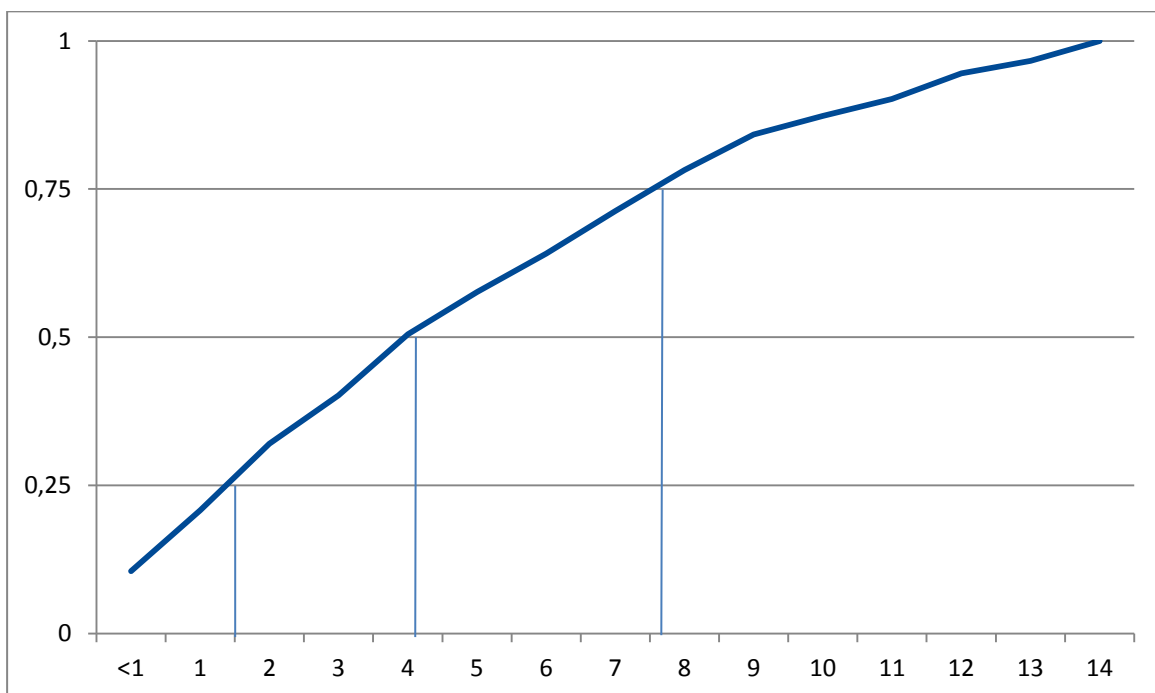
5.7.2. Durée des contrats arrêtés prématurément 09-10

Le graphique suivant indique combien de temps les contrats arrêtés prématurément ont duré. Par exemple 44 contrats ont été arrêtés dans le mois.



5.7.3. Durée des contrats arrêtés prématurément cumulativement 09-10

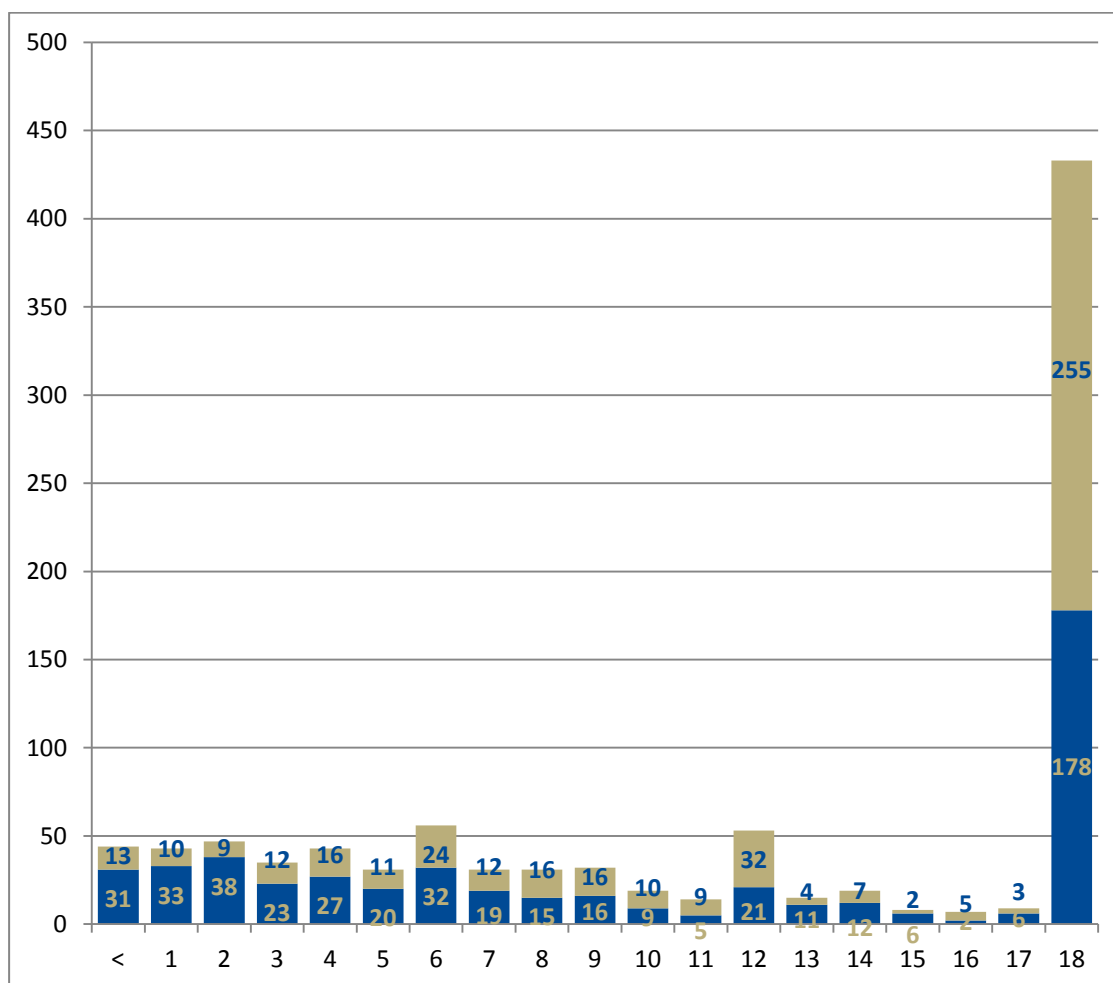
Le graphique suivant traite les mêmes données que le graphique précédent (5.7.2.) mais de façon cumulative et par pourcentage. La moitié des contrats arrêtés prématurément l'ont été endéans les 4 mois.



5.7.4. Contrats arrêtés prématurément selon la raison de l'arrêt 09-10

Raison	Contrats arrêtés prématurément	%
Embauche	6	1%
Réussi	3	1%
Démissionné	74	18%
Licencié	148	35%
Licenciement commun accord	168	40%
ND	19	5%
Total	418	100%

5.7.5. Transition par durée du contrat 09-10



6. Formations de base

Par "diplômé" d'une formation de base on entend une personne ayant suivi plus de 200 heures de formation et dont la formation se terminait en 09-10.

6.1. Transition par opérateur de formation 09-10

	Diplômés	Transition	%
Bruxelles-Formation	88	19	22%
LE FOREM	1.210	343	28%
VDAB	1.839	674	37%
Total	3.137	1.036	33%

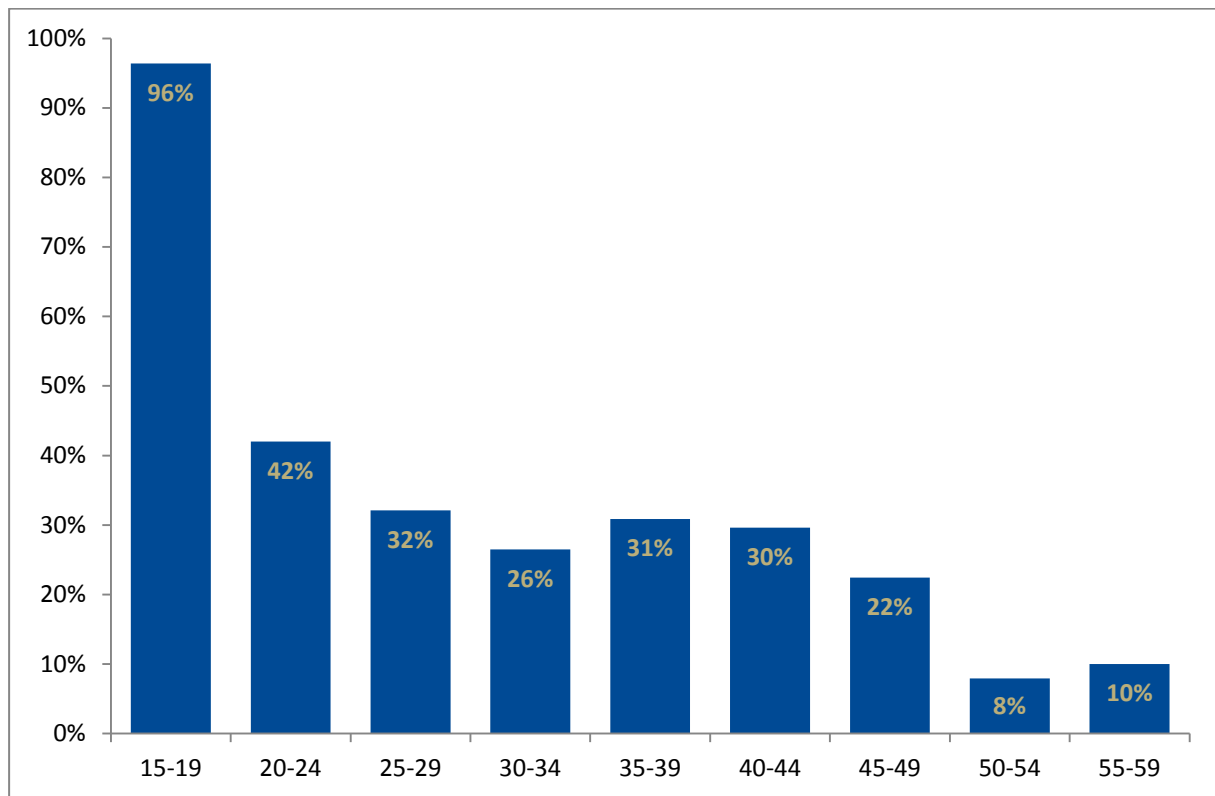
6.2. Transition par province 09-10

	Diplômés	Transition	%
Antwerpen	426	157	37%
Brussel HO	154	40	26%
Limburg	167	68	41%
Oost-Vlaanderen	474	203	43%
Vlaams-Brabant	181	41	23%
West-Vlaanderen	437	165	38%
Flandre	1.839	674	37%
Hainaut	565	153	27%
Liège	438	145	33%
Luxembourg	96	20	21%
Namur	45	13	29%
Brabant wallon	66	12	18%
Wallonie	1.210	343	28%
Bruxelles	88	19	22%
Total	3.137	1.036	33%

6.3. Transition par sexe 09-10

	Diplômés	Transition	%
Hommes	3000	1013	34%
Femmes	137	23	17%
Total	3.137	1.036	33%

6.4. Transition par tranche d'âge 09-10



7. IBO/ PFI/ FPI

Nous connaissons les dates de début et de fin des PFI/FPI, mais nous ne disposons pas de la raison pour mettre fin à un contrat. Nous ne pouvons donc pas faire la distinction entre les ruptures anticipées de contrats et les contrats remplis avec succès.

7.1. Par région 09-10

Tous les contrats PFI/FPI terminés en 09-10

Région	PFI/FPI terminés	Transition	%
Flandre	2.136	1.457	68%
Wallonie	1.630	1.116	68%
Bruxelles	84	50	60%
TOTAL	3.850	2.623	68%

PFI/FPI avec une durée minimum de 3 mois terminés en 09-10

Région	PFI/FPI terminés	Transition	%
Flandre	1.565	1.113	71%
Wallonie	1.190	886	74%
Bruxelles	64	43	67%
TOTAL	2.819	2.042	72%

PFI/FPI avec une durée minimum de 6 mois terminés en 09-10

Région	PFI/FPI terminés	Transition	%
Flandre	729	532	73%
Wallonie	703	559	80%
Bruxelles	45	34	76%
TOTAL	1.477	1.125	76%

7.2. Par province 09-10

	PFI/FPI terminés	Transition	%
Antwerpen	405	283	70%
Limburg	450	283	63%
Oost-Vlaanderen	563	410	73%
Vlaams-Brabant	177	115	65%
West-Vlaanderen	541	366	68%
Flandre	2.136	1.457	68%
Hainaut	592	379	64%
Liège	488	348	71%
Luxembourg	172	122	71%
Namur	294	203	69%
Brabant wallon	84	64	76%
Wallonie	1.630	1.116	68%
Bruxelles	84	50	60%
Total	3.850	2.623	68%

8. Intérim

Pour le calcul de la transition des ouvriers intérimaires nous avons pris comme base les ouvriers ayant utilisé pour la dernière fois le système de travail intérimaire en 09-10.

8.1. Transition intérim par région 09-10

	Nombre de personnes fin de l'intérim	Transition	%
Flandre	2.838	1.488	52%
Wallonie	1.012	487	48%
Bruxelles	63	17	27%
Total	3.913	1.992	51%

8.2. Transition intérim par province 09-10

	Fin de l'intérim	Transition	%
Antwerpen	630	307	49%
Limburg	363	194	53%
Oost-Vlaanderen	818	425	52%
Vlaams-Brabant	175	75	43%
West-Vlaanderen	852	487	57%
Flandre	2.838	1.488	52%
Hainaut	380	175	46%
Liège	449	228	51%
Luxembourg	39	19	49%
Namur	101	47	47%
Brabant wallon	43	18	42%
Wallonie	1.012	487	48%
Bruxelles	63	17	27%
Total	3.913	1.992	51%

Annexe: transition par école

Antwerpen

Gemeente	School	Type	Afgestu- deerden	Duurzame doorstroming	%
2000 ANTWERPEN	SIBSO Begijnenvest	BuSO	3		0%
	Stedelijk Lyceum	TSO	2		0%
2018 ANTWERPEN	Buitengewoon Onderwijs Speciale Beroepsschool Emmaüs	BuSO	4		0%
2020 ANTWERPEN	Leonardo Lyceum - Stedelijk Polytechnisch Instituut	BSO	2	1	50%
2100 DEURNE (ANTWERPEN)	K.T.A. Spectrum Deurne	BSO	2		0%
	SIBSO Ertbrugge	BuSO	10	4	40%
2200 HERENTALS	K.T.A. De Vesten Herentals	BSO	2		0%
	Technisch Instituut Scheppers	BSO	10	8	80%
2220 HEIST-OP-DEN-BERG	Sint-Lambertusinstituut	BSO	22	17	77%
		TSO	9	2	22%
2240 ZANDHOVEN	Vrij Technisch Instituut Zandhoven	BSO	26	8	31%
		TSO	13	4	31%
2260 WESTERLO	BuSO Tongelsbos	BuSO	2	1	50%
	Sint-Lambertus Technisch Instituut	BSO	3	3	100%
2300 TURNHOUT	VIBO - BuSO	BuSO	4		0%
2370 ARENDONK	Koninklijk Atheneum	BSO	2	2	100%
2390 MALLE	Koninklijk Atheneum Malle	BSO	7	2	29%
2400 MOL	Gemeentelijke BuSO-school Galbergen	BuSO	3	2	67%
	K.T.A. Mol	BSO	1		0%
	Sint-Lutgardisinstituut	BSO	7		0%
	Technisch Instituut Sint-Paulus	BSO	33	6	18%
2440 GEEL		TSO	11	5	45%
	KOGEKA 2 - vestiging Sint-Jozefinstituut	BSO	42	29	69%
		TSO	16	2	13%
2460 KASTERLEE	S.S.B.O.G.O. De Mast	BuSO	6	2	33%
2500 LIER	Vrij Technisch Instituut Lier	BSO	8	3	38%

		TSO	4	1	25%
2560 NIJLEN	GITHO	BSO	18	5	28%
2640 MORTSEL	Gesubsidieerd Technisch Instituut	BSO	23	11	48%
		TSO	14	2	14%
2660 HOBOKEN (ANTWERPEN)	Don Bosco Technisch Instituut	BSO	23	6	26%
		TSO	8	3	38%
2800 MECHELEN	De Beemden	BuSO	3	2	67%
	Koninklijk Atheneum 2 Lyceum	BSO	4		0%
2840 RUMST	S.S.B.O.G. Groenlaar	BuSO	5		0%
2845 NIEL	K.T.A. Campus Den Biezerd	BSO	5	2	40%
2850 BOOM	Provinciale Technische Scholen Boom	BSO	17	9	53%
		TSO	5	4	80%
2930 BRASSCHAAT	KTA Brasschaat	BSO	7	1	14%
2940 STABROEK	PITO Stabroek	BSO	5	5	100%
2960 BRECHT	School voor Buitengewoon Secundair Onderwijs Kristus Koning	BuSO	12	2	17%
2990 WUUSTWEZEL	BuSO Berkenbeek	BuSO	1		0%

Limburg

Gemeente	School	Type	Afgestudeerden	Duurzame doorstroming	%
3400 LANDEN	K.A. Landen	BSO	6	4	67%
3500 HASSELT	BUSO KIDS - Hasselt	BuSO	5	2	40%
	K.T.A. I Hasselt	BSO	5	1	20%
	K.T.A. II - Hasselt	BSO	4	1	25%
	Technisch Instituut Heilig Hart - Hasselt	BSO	18	10	56%
		TSO	16	6	38%
3512 STEVOORT	Instituut Mariaburcht - Stevoort	BSO	1		0%
3530 HELCHTEREN	Don Bosco - Helchteren	BSO	30	2	7%
		TSO	7	2	29%
3540 HERK-DE-STAD	St-Martinusschool - Herk-de-stad	BSO	7	4	57%
3560 LUMMEN	Bu.S.O. Sint-Ferdinand - Lummen	BuSO	9	6	67%
3580 BERINGEN	V.I.B.O. Sint-Barbara - Beringen	BuSO	5		0%

	Vrij technisch Instituut - Beringen	BSO	10	3	30%
		TSO	7	1	14%
3590 DIEPENBEEK	Provinciale Secundaire School - Diepenbeek	BSO	14	4	29%
3600 GENK	Technisch Instituut Sint-Lodewijk - Genk	BSO	4		0%
3620 LANAKEN	K.T.A. Lanaken	BSO	14	3	21%
3630 MAASMECHELEN	PTS - Maasmechelen	BSO	8	4	50%
	Technisch Instituut Heilig Hart - Maasmechelen	BSO	7		0%
		TSO	5	1	20%
3650 DILSEN-STOKKEM	Gemeentelijke Bu.S.O.-school - Dilsen	BuSO	13	5	38%
3680 MAASEIK	Bu.S.O. Sint-Jansberg - Maaseik	BuSO	3	1	33%
	Technisch Atheneum Maaseik	BSO	8	4	50%
	Technisch Instituut Sint-Jansberg - Maaseik	BSO	8		0%
		TSO	13	3	23%
3700 TONGEREN	S.S.B.O.G.O. Tongeren	BuSO	3	2	67%
3720 KORTESSEM	Buso De Dageraad - Kortesseem	BuSO	1		0%
3740 BILZEN	Technisch Instituut Sint-Jozef - Bilzen	BSO	10	5	50%
		TSO	4		0%
3800 SINT-TRUIDEN	Technicum - Sint-Truiden	BSO	14		0%
3900 OVERPELT	WICO Campus TI Buso Overpelt	BuSO	14	8	57%
	WICO Campus TI Overpelt	BSO	13	3	23%
		TSO	13	4	31%
3920 LOMMEL	BuSO Zonneweelde - Lommel	BuSO	5	1	20%
	Koninklijk Atheneum	BSO	3		0%
	Provil - Lommel	BSO	25	13	52%
		TSO	8	2	25%
	Provil ION - Lommel	BuSO	3		0%
3980 TESSENDERLO	Technisch Heilig-Hartinstituut - Tessenderlo	BSO	8		0%

Gemeente	School	Type	Afgestudeerden	Duurzame doorstroming	%
9000 GENT	Bu.S.O. Sint-Jozef Gent	BuSO	10	4	40%
	Bu.S.O. Stedelijk Instituut Bert Carlier Gent	BuSO	3	1	33%
	Hoger Technisch Instituut Sint-Antonius Gent	BSO	5	1	20%
	KTA MOBI Gent	BSO	16	6	38%
9041 OOSTAKKER	Edugo Campus Glorieux Oostakker	BSO	18	2	11%
		TSO	7	4	57%
9051 SINT-DENIJS-WESTREM	Don Bosco Technisch Instituut St.-Denijs-Westrem	BSO	24	12	50%
		TSO	28	4	14%
9060 ZELZATE	K.A. Zelzate	BSO	5	2	40%
9100 SINT-NIKLAAS	Bu.S.O. S.S.B.O.G. Baken Sint-Niklaas	BuSO	1		0%
	Bu.S.O. V.T.S. Sint-Niklaas	BuSO	3	2	67%
	Vrije Technische Scholen BSO/TSO Sint-Niklaas	BSO	23	17	74%
		TSO	14	2	14%
9120 BEVEREN-WAAS	Gemeentelijk Technisch Instituut Beveren	BSO	9	5	56%
9160 LOKEREN	Bu.S.O. De Hagewinde Lokeren	BuSO	2		0%
	Koninklijk Technisch Atheneum Lokeren	BSO	12	7	58%
9200 DENDERMONDE	V.T.I. Dendermonde	BSO	20	11	55%
9255 BUGGENHOUT	Bu.S.O. Provinciale school Spectrum Buggenhout	BuSO	5	2	40%
9300 AALST	Bu.S.O. Don Bosco Aalst	BuSO	2		0%
	Bu.S.O. IBSO De Horizon Aalst	BuSO	6	1	17%
	K.T.A. I Aalst	BSO	7	1	14%
	V.T.I. Aalst	BSO	53	28	53%
		TSO	15	3	20%
9500 GERAARDSBERGEN	Technisch Instituut Sint-Jozef Geraardsbergen	BSO	6	1	17%
		TSO	2		0%
9550 HERZELE	Atheneum Herzele	BSO	11	4	36%
9600 RONSE	K.A.-Inst. voor Paramed. Beroepen Ronse	BSO	1	1	100%
	Provinciaal Instituut Heynsdaele Ronse	BSO	1		0%
9620 ZOTTEGEM	Bu.S.O. Sint-Franciscus Zottegem	BuSO	3	1	33%
	Provinciaal Technisch Instituut Zottegem	BSO	16	7	44%

		TSO	8	2	25%
9700 OUDENAARDE	Bu.S.O. De Einder Oudenaarde	BuSO	7	5	71%
	K.A. Oudenaarde	BSO	1	1	100%
	Vrij Technisch Instituut Sint-Lucas Oudenaarde	BSO	37	21	57%
		TSO	7	3	43%
9800 DEINZE	K.A. Erasmus Deinze	BSO	2		0%
	Vrij Technisch Instituut Deinze	BSO	18	10	56%
		TSO	18	9	50%
9810 NAZARETH	Bu.S.O. Wagenschot Nazareth	BuSO	5		0%
9870 ZULTE	BuSO VIBSO Leieland Zulte	BuSO	1		0%
9900 EEKLO	Provinciaal Technisch Instituut Eeklo	BSO	34	21	62%
		TSO	10	4	40%
9940 EVERGEM	Bu.S.O. S.S.B.O.G. Vurstjen Evergem	BuSO	8	4	50%
9990 MALDEGEM	K.A. Maldegem	BSO	3		0%

Gemeente	School	Type	Afgestudeerden	Duurzame doorstroming	%
1500 HALLE	Bu.S.O. Don Bosco Halle	BuSO	1		0%
	Don Bosco Technisch Instituut Halle	BSO	13	8	62%
		TSO	10	6	60%
1745 OPWIJK	't SCHOOLHUIS Opwijk	BuSO	2	1	50%
1785 MERCHTEM	Gemeentelijke Technische en beroepsschool Merchtem	BSO	7	5	71%
3140 KEERBERGEN	GIK Keerbergen	BSO	17	13	76%
3200 AARSCHOT	SIBA Aarschot	BSO	19	11	58%
		TSO	5	1	20%
3320 HOEGAARDEN	Bu.S.O. Mariadal Hoegaarden	BuSO	2		0%

Gemeente	School	Type	Afgestudeerden	Duurzame doorstroming	%
8200 BRUGGE	K.T.A.	BSO	9	3	33%
8200 SINT-ANDRIES	S.S.B.O.G.	BuSO	13	3	23%
8310 SINT-KRUIS (BRUGGE)	Bu.S.O. Haverlo	BuSO	12	5	42%
8380 ZEEBRUGGE (BRUGGE)	Onze-Lieve-Vrouw Ter Duinen 2	BSO	25	16	64%
8400 OOSTENDE	Maritiem Instituut van het Gemeenschapsonderwijs	TSO	10	2	20%
	Vrij Technisch Instituut	BSO	24	10	42%
		TSO	7		0%
8470 GISTEL	K.T.A.	BSO	4	1	25%
8500 KORTRIJK	V.T.I. 3	BSO	30	16	53%
		TSO	22	6	27%
	Vrij gesubsidieerde Bu.S.O.-school	BuSO	6	1	17%
	VTI2	BSO	2	1	50%
8501 HEULE	TA HEULE	BSO	7	2	29%
8510 MARKE (KORTRIJK)	S.S.B.O.G.	BuSO	7	2	29%
8580 AVELGEM	K.A.	BSO	7	5	71%
8630 VEURNE	VTI VEURNE	BSO	6	3	50%
		TSO	3		0%
8660 DE PANNE	K.T.A.	BSO	16	14	88%
8680 KOEKELARE	Da Vinci Atheneum	BSO	7	2	29%
8700 TIELT	De Ster	BuSO	5	3	60%
	K.A.	BSO	2	1	50%
	VRIJ TECHNISCH INSTITUUT TIELT	BSO	4		0%
		TSO	11	4	36%
8790 WAREGEM	Bu.S.O. (VIBSO)	BuSO	14	4	29%
	K.A.	BSO	4	1	25%
8800 ROESELARE	Bu.S.O. Sint-Idesbald	BuSO	8	2	25%
	Instituut vr Buitengew. Ond. Onze Jeugd	BuSO	3	1	33%
	K.A.	BSO	7	3	43%
	S.S.B.O.G.	BuSO	5	1	20%
	V.T.I. 1	BSO	61	40	66%

		TSO	35	11	31%
	V.T.I. 2	BSO	1		0%
8870 IZEGEM	V.T.I.	BSO	12	6	50%
		TSO	8		0%
8900 IEPER	V.T.I.	BSO	30	15	50%
		TSO	10	3	30%
8930 MENEN	KA GRENSLAND MENEN	BSO	2		0%
	VTI St. Lucas Menen	BSO	15	8	53%
		TSO	10	3	30%
8970 POPERINGE	V.S.B.B.O.	BuSO	5		0%
	VTI Poperinge	BSO	12	6	50%
		TSO	4		0%